

การปฏิบัติตามมาตรการป้องกันและแก้ไขผลกระทบสิ่งแวดล้อม

2.1 ผลการปฏิบัติตามมาตรการป้องกันและแก้ไขผลกระทบสิ่งแวดล้อม

จากการดำเนินการติดตามตรวจสอบการปฏิบัติตามมาตรการป้องกันและแก้ไขผลกระทบสิ่งแวดล้อม โครงการโรงงานผลิตเหล็กเส้นส่วนขยาย ของบริษัท มิลล์คอน บุรพา จำกัด เมื่อวันที่ 9 สิงหาคม 2566 เป็นการรวบรวมข้อมูลรายละเอียดที่เกี่ยวข้องกับกิจกรรมต่างๆ และสำรวจสภาพพื้นที่โครงการ การตรวจสอบเอกสาร การสัมภาษณ์ผู้ปฏิบัติงานเกี่ยวกับการดำเนินงาน และการดำเนินการแก้ไขปัญหาหรืออุปสรรคที่เกิดขึ้นดังกล่าว พร้อมทั้งทำการถ่ายภาพเพื่อใช้ประกอบการจัดทำรายงานฯ ตามที่เสนอไว้ในรายงานการประเมินผลกระทบสิ่งแวดล้อม โครงการโรงงานผลิตเหล็กเส้นส่วนขยายของบริษัท มิลล์คอน บุรพา จำกัด ที่ได้รับความเห็นชอบจากสำนักงานนโยบายและแผนทรัพยากรธรรมชาติและสิ่งแวดล้อม ตามหนังสือเห็นชอบเลขที่ ทส. 1009/8028 ลงวันที่ 17 ตุลาคม 2561 ทั้งนี้ทางโครงการมอบหมายให้บริษัท เทคนิคสิ่งแวดล้อมไทย จำกัด เป็นผู้ดำเนินการตรวจสอบและเก็บรวบรวมข้อมูลการปฏิบัติตามมาตรการฯ มีรายละเอียดขั้นตอนการดำเนินงาน ดังนี้

1. การรวบรวมและทบทวนข้อมูลโครงการ
 - 1) การทบทวนข้อมูลทั่วไปเกี่ยวกับกิจกรรมการดำเนินงานของโครงการปัจจุบัน
 - 2) การทบทวนรายละเอียดโครงการจากการรายงานการประเมินผลกระทบสิ่งแวดล้อม (EIA)
 - 3) การทบทวนรายละเอียดผลการปฏิบัติตามมาตรการด้านสิ่งแวดล้อมของโครงการ
2. บุคลากรร่วมติดตามตรวจสอบพื้นที่โครงการ (Walk through survey)
 - 1) ผู้นำติดตามตรวจสอบของโครงการ
 - 2) คณะผู้ติดตามตรวจสอบของบริษัทที่ปรึกษาเป็นผู้ดำเนินการตรวจสอบและรวบรวมข้อมูล

การปฏิบัติตามมาตรการป้องกันและแก้ไขผลกระทบสิ่งแวดล้อม โครงการโรงงานผลิตเหล็กเส้นส่วนขยาย ของบริษัท มิลล์คอน บุรพา จำกัด

2.2 ผลการติดตามตรวจสอบการปฏิบัติตามมาตรการป้องกันและแก้ไขผลกระทบสิ่งแวดล้อม

ผลการติดตามตรวจสอบการปฏิบัติตามมาตรการป้องกันและแก้ไขผลกระทบสิ่งแวดล้อม ตามที่เสนอ
ในรายงานการประเมินผลกระทบสิ่งแวดล้อม โครงการโรงงานผลิตเหล็กเส้นส่วนขยาย ของบริษัท มิลล์คอน บุรพา
จำกัด ที่ผ่านความเห็นชอบจากสำนักงานนโยบายและแผนทรัพยากรธรรมชาติและสิ่งแวดล้อม ตามหนังสือ
เห็นชอบเลขที่ ทส. 1009/8028 ลงวันที่ 17 ตุลาคม 2551 สามารถสรุปผลการปฏิบัติตามมาตรการป้องกันและ
แก้ไขผลกระทบสิ่งแวดล้อม (ระยะดำเนินการ) ในระหว่างเดือนกรกฎาคม-ธันวาคม 2566 ดังตารางที่ 2.2-1
มีรายละเอียดดังนี้

1. เรื่องทั่วไป
2. คุณภาพอากาศ
3. เสียง
4. คุณภาพน้ำ
5. การคมนาคม
6. การระบายน้ำและป้องกันน้ำท่วม
7. การจัดการกากของเสีย
8. สภาพสังคม-เศรษฐกิจ
9. อาชีวอนามัยและความปลอดภัย
10. สุนทรียภาพ

ตารางที่ 2.2-1 ผลการปฏิบัติตามมาตรการป้องกันและแก้ไขผลกระทบสิ่งแวดล้อม (ระยะดำเนินการ) โครงการโรงงานผลิตเหล็กเส้นส่วนขยาย
บริษัท มิลล์คอน บุรพา จำกัด ระหว่างเดือนกรกฎาคม-ธันวาคม 2566

มาตรการป้องกันและแก้ไขผลกระทบสิ่งแวดล้อม	สถานที่ดำเนินการ	ผลการปฏิบัติตามมาตรการฯ	ปัญหา อุปสรรค ที่ไม่สามารถปฏิบัติ ตามมาตรการและ แนวทางแก้ไข	หลักฐานและ เอกสารอ้างอิง
1. เรื่องทั่วไป 1.1 การปฏิบัติตามมาตรการฯ - ปฏิบัติตามมาตรการป้องกันและแก้ไขผลกระทบสิ่งแวดล้อม และมาตรการติดตามตรวจสอบคุณภาพสิ่งแวดล้อม ที่เสนอในรายงานการวิเคราะห์ผลกระทบสิ่งแวดล้อมโครงการโรงงานผลิตเหล็กเส้นส่วนขยาย ซึ่งจัดทำโดยบริษัท แอร์เซฟ จำกัด	- ภายในพื้นที่โครงการ	- โครงการปฏิบัติตามมาตรการป้องกันและแก้ไขผลกระทบสิ่งแวดล้อม และมาตรการติดตามตรวจสอบผลกระทบสิ่งแวดล้อมที่เสนอในรายงานการประเมินผลกระทบสิ่งแวดล้อม โครงการโรงงานผลิตเหล็กเส้นส่วนขยายอย่างเคร่งครัด ที่ได้รับความเห็นชอบเมื่อวันที่ 17 ตุลาคม 2551 เลขที่ ทส. 1009/8028	- เนื่องจากโครงการส่วนขยายในส่วนโรงรีด 2 ยังไม่ได้ดำเนินการก่อสร้าง หากดำเนินการก่อสร้างแล้วเสร็จโครงการจะรายงานผลการปฏิบัติตามมาตรการฯ ให้หน่วยงานที่เกี่ยวข้องรับทราบโดยทันที	- ภาคผนวก 1ก

ตารางที่ 2.2-1 (ต่อ) ผลการปฏิบัติตามมาตรการป้องกันและแก้ไขผลกระทบสิ่งแวดล้อม (ระยะดำเนินการ) โครงการโรงงานผลิตเหล็กเส้นส่วนขยาย บริษัท มิลล์คอน บุรพา จำกัด ระหว่างเดือนกรกฎาคม-ธันวาคม 2566

มาตรการป้องกันและแก้ไขผลกระทบสิ่งแวดล้อม	สถานที่ดำเนินการ	ผลการปฏิบัติตามมาตรการฯ	ปัญหา อุปสรรค ที่ไม่สามารถปฏิบัติ ตามมาตรการและ แนวทางแก้ไข	หลักฐานและ เอกสารอ้างอิง
1. เรื่องทั่วไป (ต่อ) 1.1 การปฏิบัติตามมาตรการฯ (ต่อ) - เมื่อผลการติดตามตรวจสอบได้แสดงให้เห็นถึงปัญหาสิ่งแวดล้อม โครงการต้องดำเนินการปรับปรุงแก้ไขปัญหานั้นโดยเร็ว และต้องปฏิบัติตามมาตรการป้องกันและแก้ไขผลกระทบสิ่งแวดล้อมและมาตรการติดตามตรวจสอบผลกระทบสิ่งแวดล้อม	- ภายในพื้นที่โครงการ	- ผลการติดตามตรวจสอบผลกระทบสิ่งแวดล้อมในช่วงเดือนกรกฎาคม-ธันวาคม 2566 พบว่า มีค่าอยู่ในเกณฑ์มาตรฐานตามที่หน่วยงานราชการกำหนด หากพบว่าผลการติดตามตรวจสอบผลกระทบสิ่งแวดล้อม แสดงให้เห็นถึงปัญหาสิ่งแวดล้อม โครงการจะดำเนินการปรับปรุงแก้ไขปัญหาดังกล่าวโดยเร็ว ทั้งนี้โครงการปฏิบัติตามมาตรการป้องกันและแก้ไขผลกระทบสิ่งแวดล้อม และมาตรการติดตามตรวจสอบผลกระทบสิ่งแวดล้อมอย่างเคร่งครัด	-	-

ตารางที่ 2.2-1 (ต่อ) ผลการปฏิบัติตามมาตรการป้องกันและแก้ไขผลกระทบสิ่งแวดล้อม (ระยะดำเนินการ) โครงการโรงงานผลิตเหล็กเส้นส่วนขยาย บริษัท มิลล์คอน บุรพา จำกัด ระหว่างเดือนกรกฎาคม-ธันวาคม 2566

มาตรการป้องกันและแก้ไขผลกระทบสิ่งแวดล้อม	สถานที่ดำเนินการ	ผลการปฏิบัติตามมาตรการฯ	ปัญหา อุปสรรค ที่ไม่สามารถปฏิบัติ ตามมาตรการและ แนวทางแก้ไข	หลักฐานและ เอกสารอ้างอิง
1. เรื่องทั่วไป (ต่อ) 1.1 การปฏิบัติตามมาตรการฯ (ต่อ) - หากเกิดเหตุการณ์ใดๆ ก็ตามที่อาจก่อให้เกิดผลกระทบต่อคุณภาพสิ่งแวดล้อมบริษัท พี อาร์ พี สตีล จำกัด ต้องแจ้งให้สำนักงานนโยบายและแผนทรัพยากรธรรมชาติและสิ่งแวดล้อม (สผ.) กรมโรงงานอุตสาหกรรม (กรอ.) อุตสาหกรรมจังหวัดระยอง และสำนักงานทรัพยากรธรรมชาติและสิ่งแวดล้อมจังหวัดระยอง (ทสจ.ระยอง) ทราบโดยเร็ว เพื่อ สผ. จะได้ให้ความร่วมมือในการแก้ไขปัญหาดังกล่าว	- ภายในพื้นที่โครงการ	- ในช่วงเดือนกรกฎาคม-ธันวาคม 2566 โครงการไม่มีกิจกรรมหรือเหตุการณ์ใดที่ก่อให้เกิดผลกระทบต่อคุณภาพสิ่งแวดล้อมแต่อย่างใด และหากเกิดเหตุการณ์ใดที่ก่อให้เกิดผลกระทบต่อคุณภาพสิ่งแวดล้อม โครงการจะแจ้งต่อหน่วยงานที่เกี่ยวข้องทราบทันที	-	- ภาคผนวก 1ข

ตารางที่ 2.2-1 (ต่อ) ผลการปฏิบัติตามมาตรการป้องกันและแก้ไขผลกระทบสิ่งแวดล้อม (ระยะดำเนินการ) โครงการโรงงานผลิตเหล็กเส้นส่วนขยาย บริษัท มิลล์คอน บุรพา จำกัด ระหว่างเดือนกรกฎาคม-ธันวาคม 2566

มาตรการป้องกันและแก้ไขผลกระทบสิ่งแวดล้อม	สถานที่ดำเนินการ	ผลการปฏิบัติตามมาตรการฯ	ปัญหา อุปสรรค ที่ไม่สามารถปฏิบัติ ตามมาตรการและ แนวทางแก้ไข	หลักฐานและ เอกสารอ้างอิง
1. เรื่องทั่วไป (ต่อ) 1.1 การปฏิบัติตามมาตรการฯ (ต่อ) - บริษัทฯ ต้องเสนอรายงานผลการปฏิบัติตาม มาตรการป้องกันและแก้ไขผลกระทบสิ่งแวดล้อมและ มาตรการติดตามตรวจสอบผลกระทบสิ่งแวดล้อม โดยสรุปให้ สผ. กรอ. อุตสาหกรรมจังหวัดระยอง และ ทสจ.ระยอง ทราบทุก 6 เดือน	- ภายในพื้นที่โครงการ	- โครงการจัดทำรายงานผลการปฏิบัติตามมาตรการป้องกันและ แก้ไขผลกระทบสิ่งแวดล้อมและมาตรการติดตามตรวจสอบ ผลกระทบสิ่งแวดล้อมเสนอต่อหน่วยงานที่เกี่ยวข้องเป็นประจำ ทุก 6 เดือนตามมาตรการกำหนด โดยจัดส่งรายงานฉบับล่าสุด คือรายงานผลการปฏิบัติตามมาตรการฯ ฉบับเดือนมกราคม- มิถุนายน 2566 เมื่อวันที่ 18 กรกฎาคม 2566	-	- ภาคผนวก 2ข
- หากมีความประสงค์จะเปลี่ยนแปลงรายละเอียด โครงการและ/หรือมาตรการป้องกันและแก้ไข ผลกระทบสิ่งแวดล้อมและมาตรการติดตาม ตรวจสอบผลกระทบสิ่งแวดล้อม ซึ่งอาจก่อให้เกิด ผลกระทบสิ่งแวดล้อม บริษัทฯ ต้องเสนอรายละเอียด ของการเปลี่ยนแปลงดังกล่าวให้ สผ. ให้ความ เห็นชอบด้านสิ่งแวดล้อมก่อนดำเนินการเปลี่ยนแปลง	- ภายในพื้นที่โครงการ	- ในช่วงเดือนกรกฎาคม-ธันวาคม 2566 โครงการมีการ เปลี่ยนแปลงรายละเอียดโครงการ ซึ่งได้จัดทำรายงานการ เปลี่ยนแปลงรายละเอียดโครงการในรายงานการประเมินผล กระทบสิ่งแวดล้อมโครงการโรงงานผลิตเหล็กเส้นส่วนขยาย (ครั้งที่ 1) ของบริษัท มิลล์คอนบุรพา จำกัด ได้รับความเห็นชอบ เมื่อวันที่ 31 สิงหาคม 2566 เลขที่ ทส 1009.3/160163 ทั้งนี้ทาง โครงการจะนำเสนอรายละเอียดโครงการในเล่มรายงานฉบับ ถัดไป (เดือนมกราคม-มิถุนายน 2567)	-	-

ตารางที่ 2.2-1 (ต่อ) ผลการปฏิบัติตามมาตรการป้องกันและแก้ไขผลกระทบสิ่งแวดล้อม (ระยะดำเนินการ) โครงการโรงงานผลิตเหล็กเส้นส่วนขยาย บริษัท มิลล์คอน บุรพา จำกัด ระหว่างเดือนกรกฎาคม-ธันวาคม 2566

มาตรการป้องกันและแก้ไขผลกระทบสิ่งแวดล้อม	สถานที่ดำเนินการ	ผลการปฏิบัติตามมาตรการฯ	ปัญหา อุปสรรค ที่ไม่สามารถปฏิบัติ ตามมาตรการและ แนวทางแก้ไข	หลักฐานและ เอกสารอ้างอิง
1. เรื่องทั่วไป (ต่อ) 1.2 การว่าจ้างหน่วยงานกลาง - ว่าจ้างหน่วยงานกลาง (third party) เพื่อดำเนินการ ตรวจสอบติดตามด้านสิ่งแวดล้อมของโครงการ (environmental compliance audit) ซึ่งจะต้อง เป็นนิติบุคคลที่มีประสบการณ์ด้านการติดตาม ตรวจสอบผลกระทบสิ่งแวดล้อม	- ภายในพื้นที่โครงการ	- บริษัท มิลล์คอน บุรพา จำกัด มอบหมายให้ บริษัท เทคนิค สิ่งแวดล้อมไทย จำกัด ซึ่งเป็นหน่วยงานกลาง (Third Party) เป็นผู้ดำเนินการติดตามตรวจสอบผลการปฏิบัติตามมาตรการ ป้องกันและแก้ไขผลกระทบสิ่งแวดล้อม และมาตรการติดตาม ตรวจสอบผลกระทบสิ่งแวดล้อมของโครงการโรงงานผลิต เหล็กเส้นส่วนขยาย	-	-

ตารางที่ 2.2-1 (ต่อ) ผลการปฏิบัติตามมาตรการป้องกันและแก้ไขผลกระทบสิ่งแวดล้อม (ระยะดำเนินการ) โครงการโรงงานผลิตเหล็กเส้นส่วนขยาย บริษัท มิลล์คอน บุรพา จำกัด ระหว่างเดือนกรกฎาคม-ธันวาคม 2566

มาตรการป้องกันและแก้ไขผลกระทบสิ่งแวดล้อม	สถานที่ดำเนินการ	ผลการปฏิบัติตามมาตรการฯ	ปัญหา อุปสรรค ที่ไม่สามารถปฏิบัติ ตามมาตรการและ แนวทางแก้ไข	หลักฐานและ เอกสารอ้างอิง
2. คุณภาพอากาศ - กำหนดให้อัตราการระบายมลพิษทางอากาศของโครงการมีค่าดังนี้ (1) อัตราการระบายฝุ่นละอองรวม (TSP) - ปล่องเตาหลอม (EAF) มีค่าไม่เกิน 7.04 g/s - ปล่องเตาอบเหล็กแท่งจากโรงรีดเหล็ก 1 (RHF1) 0.48 g/s - ปล่องเตาอบเหล็กแท่งจากโรงรีดเหล็ก 2 (RHF2) 0.24 g/s - ปล่องหม้อไอน้ำ (boiler) 0.12 g/s	- ปล่องของระบบ ดักฝุ่น แบบถุงกรอง	- โครงการดำเนินการตรวจวัดคุณภาพอากาศจากปล่องเตาหลอม (EAF) และปล่องเตาอบเหล็กแท่งโรงรีด 1 (RHF1) โดยระหว่างเดือนกรกฎาคม-ธันวาคม 2566 ทำการตรวจวัดปล่องเตาหลอม (EAF) ในวันที่ 14 ตุลาคม 2566 และปล่องเตาอบเหล็กแท่งจากโรงรีดเหล็ก 1 (RHF1) ในวันที่ 19 สิงหาคม 2566 ผลการตรวจวัด พบว่า อัตราการระบายฝุ่นละออง (TSP) จากปล่องเตาหลอม (EAF) และปล่องเตาอบเหล็กแท่งจากโรงรีดเหล็ก 1 (RHF1) มีค่าอยู่ในเกณฑ์ควบคุม ดังนี้ * ปล่องเตาหลอม (EAF) มีค่าเท่ากับ 0.36 g/s * ปล่องเตาอบเหล็กแท่งจากโรงรีดเหล็ก 1 (RHF1) มีค่าเท่ากับ 0.04 g/s	- โครงการไม่ได้ทำการตรวจวัดคุณภาพอากาศจากปล่องเตาอบเหล็กแท่งโรงงาน 2 และปล่องหม้อไอน้ำ (boiler) เนื่องจากปล่องเตาอบเหล็กแท่งโรงรีด 2 ยังไม่ได้ดำเนินการก่อสร้าง และปล่องหม้อไอน้ำไม่มีกระบวนการผลิตเหล็กเส้นคุณภาพสูง จึงไม่ได้ดำเนินการตรวจวัด	- รูปที่ 1 ปล่องเตาหลอม (EAF) - รูปที่ 2 ปล่องเตาอบเหล็กแท่งจากโรงรีดเหล็ก 1 (RHF1)

ตารางที่ 2.2-1 (ต่อ) ผลการปฏิบัติตามมาตรการป้องกันและแก้ไขผลกระทบสิ่งแวดล้อม (ระยะดำเนินการ) โครงการโรงงานผลิตเหล็กเส้นส่วนขยาย บริษัท มิลล์คอน บุรพา จำกัด ระหว่างเดือนกรกฎาคม-ธันวาคม 2566

มาตรการป้องกันและแก้ไขผลกระทบสิ่งแวดล้อม	สถานที่ดำเนินการ	ผลการปฏิบัติตามมาตรการฯ	ปัญหา อุปสรรค ที่ไม่สามารถปฏิบัติ ตามมาตรการและ แนวทางแก้ไข	หลักฐานและ เอกสารอ้างอิง
2. คุณภาพอากาศ (ต่อ) (2) อัตราการระบายออกไซด์ของไนโตรเจน (NO _x) - ปล่องเตาอบเหล็กแท่งจากโรงรีดเหล็ก 1 (RHF1) มีค่าไม่เกิน 2.43 g/s - ปล่องเตาอบเหล็กแท่งจากโรงรีดเหล็ก 2 (RHF2) มีค่าไม่เกิน 1.19 g/s - ปล่องหม้อไอน้ำ (boiler) 0.84 g/s	- ปล่องของระบบดักฝุ่น แบบถุงกรอง	- โครงการดำเนินการตรวจวัดคุณภาพอากาศจากปล่องเตาอบเหล็กแท่งจากโรงรีดเหล็ก 1 (RHF 1) เมื่อวันที่ 19 สิงหาคม 2566 ผลการตรวจวัด พบว่า อัตราการระบายออกไซด์ของไนโตรเจน (NO _x) มีค่าอยู่ในเกณฑ์ควบคุม ดังนี้ * ปล่องเตาอบเหล็กแท่งจากโรงรีดเหล็ก 1 (RHF1) มีค่าเท่ากับ 0.21 g/s	- โครงการไม่ได้ทำการตรวจวัดคุณภาพอากาศจากปล่องเตาอบเหล็กแท่งโรงงาน 2 และปล่องหม้อไอน้ำ (boiler) เนื่องจากปล่องเตาอบเหล็กแท่งโรงรีด 2 ยังไม่ได้ดำเนินการก่อสร้างและปล่องหม้อไอน้ำไม่มีกระบวนการผลิตเหล็กเส้นคุณภาพสูง จึงไม่ได้ดำเนินการตรวจวัด	-

ตารางที่ 2.2-1 (ต่อ) ผลการปฏิบัติตามมาตรการป้องกันและแก้ไขผลกระทบสิ่งแวดล้อม (ระยะดำเนินการ) โครงการโรงงานผลิตเหล็กเส้นส่วนขยาย บริษัท มิลล์คอน บุรพา จำกัด ระหว่างเดือนกรกฎาคม-ธันวาคม 2566

มาตรการป้องกันและแก้ไขผลกระทบสิ่งแวดล้อม	สถานที่ดำเนินการ	ผลการปฏิบัติตามมาตรการฯ	ปัญหา อุปสรรค ที่ไม่สามารถปฏิบัติ ตามมาตรการและ แนวทางแก้ไข	หลักฐานและ เอกสารอ้างอิง
2. คุณภาพอากาศ (ต่อ) - หากระบบบำบัดฝุ่นแบบถุงกรองเกิดการชำรุดหรือขัดข้อง โครงการจะดำเนินการแก้ไขทันที พร้อมทั้งหาสาเหตุที่เกี่ยวข้อง ถ้าแก้ไขไม่ได้ให้หยุดดำเนินการผลิตเพื่อทำการซ่อมแซม	- ระบบดักฝุ่นแบบถุงกรอง	- โครงการมีการตรวจสอบระบบบำบัดฝุ่นแบบถุงกรองเป็นประจำทุก 6 เดือน ซึ่งในช่วงเดือนกรกฎาคม-ธันวาคม 2566 ไม่พบการชำรุดของระบบบำบัดฝุ่นแบบถุงกรอง หากพบการชำรุดหรือขัดข้อง โครงการจะดำเนินการแก้ไขทันที พร้อมทั้งหาสาเหตุ และถ้าหากแก้ไขไม่ได้โครงการจะหยุดดำเนินการผลิต และทำการซ่อมแซมโดยเร็ว	-	- ภาคผนวก 3ข - รูปที่ 3 ระบบบำบัดมลพิษทางอากาศแบบถุงกรอง
- บำรุงรักษาอุปกรณ์ป้องกันมลพิษทางอากาศให้อยู่ในสภาพเรียบร้อยอยู่เสมอ	- ระบบดักฝุ่นแบบถุงกรอง	- โครงการมีแผนบำรุงรักษาอุปกรณ์ป้องกันมลพิษทางอากาศเพื่อให้อยู่ในสภาพใช้งานได้ดี ซึ่งได้ดำเนินการตามแผนและอายุการใช้งานของอุปกรณ์	-	- ภาคผนวก 3ข
- จัดให้มีพนักงานที่มีความรู้ทำหน้าที่ตรวจสอบประสิทธิภาพและบำรุงรักษาระบบบำบัดมลพิษทางอากาศเป็นประจำ	- ระบบดักฝุ่นแบบถุงกรอง	- โครงการมีผู้ควบคุมระบบบำบัดมลพิษและผู้ปฏิบัติงานประจำระบบบำบัดมลพิษที่ขึ้นทะเบียนกับกรมโรงงานอุตสาหกรรม ซึ่งทำหน้าที่ตรวจสอบประสิทธิภาพและบำรุงรักษาระบบบำบัดมลพิษทางอากาศ	-	- ภาคผนวก 4ข

ตารางที่ 2.2-1 (ต่อ) ผลการปฏิบัติตามมาตรการป้องกันและแก้ไขผลกระทบสิ่งแวดล้อม (ระยะดำเนินการ) โครงการโรงงานผลิตเหล็กเส้นส่วนขยาย บริษัท มิลล์คอน บุรพา จำกัด ระหว่างเดือนกรกฎาคม-ธันวาคม 2566

มาตรการป้องกันและแก้ไขผลกระทบสิ่งแวดล้อม	สถานที่ดำเนินการ	ผลการปฏิบัติตามมาตรการฯ	ปัญหา อุปสรรค ที่ไม่สามารถปฏิบัติ ตามมาตรการและ แนวทางแก้ไข	หลักฐานและ เอกสารอ้างอิง
2. คุณภาพอากาศ (ต่อ) - จัดเตรียมอุปกรณ์และอะไหล่ที่จำเป็นเกี่ยวกับระบบบำบัดมลพิษทางอากาศให้มีปริมาณเพียงพอเพื่อสามารถแก้ไขซ่อมแซมเมื่อระบบบำบัดฝุ่นแบบถุงกรองเกิดขัดข้องได้ทันที	- ระบบดักฝุ่นแบบถุงกรอง	- โครงการมีการจัดเตรียมอุปกรณ์ และอะไหล่สำรองที่จำเป็นสำหรับระบบบำบัดมลพิษทางอากาศอย่างเพียงพอ เพื่อสามารถแก้ไขซ่อมแซมได้ทันทีเมื่อพบว่าระบบบำบัดฝุ่นแบบถุงกรองเกิดขัดข้อง ในระหว่างเดือนกรกฎาคม-ธันวาคม 2566 โครงการไม่พบการขัดข้องและชำรุดของระบบบำบัดฝุ่นแบบถุงกรอง	-	- ภาคผนวก 3ข - รูปที่ 4 พื้นที่จัดเก็บอะไหล่สำรอง
- จัดให้มีแผนการซ่อมบำรุงเตา Electric arc ระบบควบคุมสารมลพิษ bag filter และจัดทำตารางซ่อมบำรุงเครื่องจักรและอุปกรณ์ตามอายุการใช้งานของเครื่องจักรและอุปกรณ์	- เตาหลอมและระบบดักฝุ่นแบบถุงกรอง	- โครงการจัดทำแผนการซ่อมบำรุงเตา Electric arc ระบบบำบัดมลพิษทางอากาศชนิด bag filter และจัดทำตารางซ่อมบำรุงเครื่องจักรและอุปกรณ์ตามอายุการใช้งานของเครื่องจักรและอุปกรณ์ที่เกี่ยวข้อง โดยปฏิบัติตามแผนอย่างเคร่งครัด	-	- ภาคผนวก 5ข - รูปที่ 5 เตา Electric arc

ตารางที่ 2.2-1 (ต่อ) ผลการปฏิบัติตามมาตรการป้องกันและแก้ไขผลกระทบสิ่งแวดล้อม (ระยะดำเนินการ) โครงการโรงงานผลิตเหล็กเส้นส่วนขยาย บริษัท มิลล์คอน บุรพา จำกัด ระหว่างเดือนกรกฎาคม-ธันวาคม 2566

มาตรการป้องกันและแก้ไขผลกระทบสิ่งแวดล้อม	สถานที่ดำเนินการ	ผลการปฏิบัติตามมาตรการฯ	ปัญหา อุปสรรค ที่ไม่สามารถปฏิบัติ ตามมาตรการและ แนวทางแก้ไข	หลักฐานและ เอกสารอ้างอิง
3. เสียง - กำหนดให้การควบคุมการทำงานของเครื่องจักรดำเนินการภายในห้องควบคุม และควบคุมการทำงานของเครื่องจักรด้วยเครื่องจักรอัตโนมัติ	- กระบวนการผลิต	- กระบวนการผลิตของโครงการ ได้แก่ ขั้นตอนการอบเหล็กแท่ง ขั้นตอนการผลิตเหล็กเส้น และการหลอมเหล็ก ดำเนินการควบคุมการทำงานของเครื่องจักรด้วยระบบอัตโนมัติภายในห้องควบคุม	-	- รูปที่ 6 ห้องควบคุมการทำงานของเครื่องจักร - รูปที่ 7 อาคารติดตั้งเครื่องจักร
- กำหนดเขตที่มีเสียงดังรอบพื้นที่/เครื่องจักรที่มีเสียงดังเกิน 85 เดซิเบลเอ และจัดเตรียมอุปกรณ์ป้องกันเสียงส่วนบุคคล หากพนักงานเข้าไปทำงานในบริเวณดังกล่าวต้องสวมใส่เครื่องป้องกันเสียง เช่น ปลั๊กอุดหูที่ครอบหูให้กับพนักงานที่ทำงานในพื้นที่ที่มีเสียงดังอย่างเพียงพอ	- กระบวนการผลิต	- โครงการกำหนดเขตพื้นที่เครื่องจักรที่มีเสียงดังเกิน 85 เดซิเบล (เอ) พร้อมทั้งติดป้ายเตือนการสวมใส่อุปกรณ์ป้องกันอันตรายส่วนบุคคลและจัดเตรียมอุปกรณ์ป้องกันเสียงให้แก่พนักงานอย่างเพียงพอ และกำชับให้พนักงานที่เข้าไปทำงานในบริเวณดังกล่าวต้องสวมใส่อุปกรณ์ป้องกันเสียงตลอดระยะเวลาที่ปฏิบัติงาน	-	- รูปที่ 8 พนักงานสวมใส่อุปกรณ์ป้องกันอันตรายส่วนบุคคล - รูปที่ 9 ป้ายเตือนการสวมใส่อุปกรณ์ป้องกันอันตรายส่วนบุคคลในพื้นที่ปฏิบัติงาน - รูปที่ 10 อุปกรณ์ป้องกันอันตรายส่วนบุคคล

ตารางที่ 2.2-1 (ต่อ) ผลการปฏิบัติตามมาตรการป้องกันและแก้ไขผลกระทบสิ่งแวดล้อม (ระยะดำเนินการ) โครงการโรงงานผลิตเหล็กเส้นส่วนขยาย บริษัท มิลล์คอน บุรพา จำกัด ระหว่างเดือนกรกฎาคม-ธันวาคม 2566

มาตรการป้องกันและแก้ไขผลกระทบสิ่งแวดล้อม	สถานที่ดำเนินการ	ผลการปฏิบัติตามมาตรการฯ	ปัญหา อุปสรรค ที่ไม่สามารถปฏิบัติ ตามมาตรการและ แนวทางแก้ไข	หลักฐานและ เอกสารอ้างอิง
3. เสียง (ต่อ) - กำหนดให้พื้นที่การทำงานที่มีเสียงดังเกิน 90 เดซิเบล เอ ต้องมีการสับเปลี่ยนพนักงานทุก 6 ชั่วโมง และสวมใส่อุปกรณ์ป้องกันเสียง	- กระบวนการผลิต	- พนักงานปฏิบัติงานประจำภายในห้องควบคุมซึ่งสามารถช่วยลดการสัมผัสเสียงได้ และปฏิบัติงานบริเวณเครื่องจักรเป็นช่วงเวลาดังกล่าว ไม่เกิน 5 นาที/ครั้ง โดยกำหนดให้สวมใส่อุปกรณ์ป้องกันเสียงตลอดระยะเวลาที่ปฏิบัติงาน	-	- รูปที่ 6 ห้องควบคุมการทำงานของเครื่องจักร - รูปที่ 8 พนักงานสวมใส่อุปกรณ์ป้องกันอันตรายส่วนบุคคล
- กำหนดให้มีการควบคุมและป้องกันเสียงจากแหล่งกำเนิดและกำหนดให้สวมใส่อุปกรณ์ป้องกันอันตรายส่วนบุคคลภายในพื้นที่ดังกล่าว	- กระบวนการผลิต	- โครงการควบคุมและป้องกันเสียงจากแหล่งกำเนิด โดยกำหนดให้กระบวนการผลิตตลอดจนเครื่องจักรที่มีเสียงดังดำเนินการภายในอาคาร ซึ่งตัวอาคารมีการติดตั้งวัสดุดูดซับเสียงบริเวณประตูทางเข้า-ออกอาคาร ใช้วัสดุเป็นเหล็กที่มีความหนา เพื่อป้องกันและลดผลกระทบจากเสียงดัง ในส่วนของพนักงานควบคุมการทำงานของเครื่องจักรในกระบวนการผลิตด้วยระบบอัตโนมัติภายในห้องควบคุม และกำหนดให้พนักงานสวมใส่อุปกรณ์ป้องกันอันตรายส่วนบุคคล เช่น ที่อุดหูหรือที่ครอบหู ทุกครั้งที่เข้าไปปฏิบัติงานภายในพื้นที่ดังกล่าว	-	- รูปที่ 6 ห้องควบคุมการทำงานของเครื่องจักร - รูปที่ 7 อาคารติดตั้งเครื่องจักร - รูปที่ 8 พนักงานสวมใส่อุปกรณ์ป้องกันอันตรายส่วนบุคคล - รูปที่ 43 วัสดุดูดซับเสียง

ตารางที่ 2.2-1 (ต่อ) ผลการปฏิบัติตามมาตรการป้องกันและแก้ไขผลกระทบสิ่งแวดล้อม (ระยะดำเนินการ) โครงการโรงงานผลิตเหล็กเส้นส่วนขยาย บริษัท มิลล์คอน บุรพา จำกัด ระหว่างเดือนกรกฎาคม-ธันวาคม 2566

มาตรการป้องกันและแก้ไขผลกระทบสิ่งแวดล้อม	สถานที่ดำเนินการ	ผลการปฏิบัติตามมาตรการฯ	ปัญหา อุปสรรค ที่ไม่สามารถปฏิบัติ ตามมาตรการและ แนวทางแก้ไข	หลักฐานและ เอกสารอ้างอิง
3. เสียง (ต่อ) - กำหนดให้พนักงานที่ทำงานในสถานที่ทำงาน มีระยะเวลาการสัมผัสเสียงดังต่อไปนี้ <ul style="list-style-type: none"> ไม่เกินวันละ 7 ชั่วโมง ต้องมีระดับเสียงที่ลูกจ้างได้รับติดต่อกันไม่เกิน 91 เดซิเบลเอ ไม่เกินวันละ 7 ชั่วโมง แต่ไม่เกิน 8 ชั่วโมง ต้องมีระดับเสียงที่ลูกจ้างได้รับติดต่อกันไม่เกิน 90 เดซิเบลเอ เกินวันละ 8 ชั่วโมง จะต้องมีความเสี่ยงที่ลูกจ้างได้รับติดต่อกันไม่เกิน 80 เดซิเบลเอ 	- กระบวนการผลิต	- โครงการกำหนดระบบเวลาทำงานของพนักงาน โดยจัดแบ่ง ตารางการทำงานเป็น 3 กะ กะละ 8 ชั่วโมง ดังนี้ 1) 08.00 - 16.00 น. 2) 16.00 - 24.00 น. 3) 24.00 - 08.00 น. โดยมีการปฏิบัติงานประจำภายในห้องควบคุมและปฏิบัติงาน บริเวณเครื่องจักรเป็นระยะเวลาสั้นๆ ไม่เกิน 5 นาที/ครั้ง ซึ่งโครงการได้กำกับให้ต้องสวมใส่อุปกรณ์ป้องกันอันตรายส่วนบุคคลอย่างเคร่งครัด เพื่อลดผลกระทบจากการสัมผัสเสียงดัง	-	- รูปที่ 6 ห้องควบคุม การทำงานของเครื่องจักร - รูปที่ 8 พนักงานสวมใส่อุปกรณ์ป้องกันอันตรายส่วนบุคคล
- กำหนดเขตที่มีเสียงดังรอบพื้นที่/เครื่องจักรที่มีเสียงดังเกิน 85 เดซิเบลเอ และให้เตรียมอุปกรณ์ป้องกันเสียงส่วนบุคคล หากพนักงานเข้าไปทำงานในบริเวณดังกล่าวต้องสวมใส่เครื่องป้องกัน เช่น ปลั๊กอุดหู ที่ครอบหูให้กับพนักงานที่ทำงานในพื้นที่ที่มีเสียงดังอย่างเพียงพอ	- กระบวนการผลิต	- โครงการกำหนดเขตพื้นที่เครื่องจักรที่มีเสียงดังเกิน 85 เดซิเบลเอ (เอ) ต้องสวมใส่อุปกรณ์ป้องกันเสียงโดยติดป้ายเตือนการสวมใส่ อุปกรณ์ป้องกันส่วนบุคคลและได้จัดเตรียมอุปกรณ์ป้องกันเสียงส่วนบุคคลให้แก่พนักงานอย่างเพียงพอ และกำชับให้พนักงานที่เข้าปฏิบัติงานในบริเวณดังกล่าวต้องสวมใส่อุปกรณ์ป้องกันเสียงดังทุกครั้ง	-	- รูปที่ 9 ป้ายเตือนการสวมใส่อุปกรณ์ป้องกันอันตรายส่วนบุคคลในพื้นที่ปฏิบัติงาน

ตารางที่ 2.2-1 (ต่อ) ผลการปฏิบัติตามมาตรการป้องกันและแก้ไขผลกระทบสิ่งแวดล้อม (ระยะดำเนินการ) โครงการโรงงานผลิตเหล็กเส้นส่วนขยาย บริษัท มิลล์คอน บุรพา จำกัด ระหว่างเดือนกรกฎาคม-ธันวาคม 2566

มาตรการป้องกันและแก้ไขผลกระทบสิ่งแวดล้อม	สถานที่ดำเนินการ	ผลการปฏิบัติตามมาตรการฯ	ปัญหา อุปสรรค ที่ไม่สามารถปฏิบัติ ตามมาตรการและ แนวทางแก้ไข	หลักฐานและ เอกสารอ้างอิง
3. เสียง (ต่อ) - กำหนดให้ตรวจสอบสภาพการได้ยินของพนักงานที่ปฏิบัติงานในพื้นที่ที่มีเสียงดังเกิน 85 dB(A) และจัดทำโปรแกรมการอนุรักษ์การได้ยิน (Hearing Conservation Program) (ตามกฎหมายกระทรวงกำหนดมาตรฐานในการบริหาร และการจัดการด้านความปลอดภัย อาชีวอนามัย และสภาพแวดล้อมในการทำงานเกี่ยวกับความร้อน แสงสว่าง และเสียง) ปีละ 1 ครั้ง	- กระบวนการผลิต	- โครงการดำเนินการตรวจสอบสภาพการได้ยินของพนักงานเป็นประจำทุกปี โดยดำเนินการตรวจสอบสุขภาพเมื่อวันที่ 7-8 และ 12 ธันวาคม 2566 จากการตรวจสอบสภาพการได้ยินของพนักงาน จำนวน 180 คน พบพนักงาน จำนวน 45 คน มีความผิดปกติในการได้ยิน คิดเป็นร้อยละ 25.0 ทั้งนี้โครงการได้มีการกำหนดให้พนักงานที่ปฏิบัติงานสวมใส่อุปกรณ์ป้องกันเสียงอย่างเคร่งครัดขณะปฏิบัติงาน และให้มีการสลับเปลี่ยนหมุนเวียนพนักงานบริเวณพื้นที่การผลิต เพื่อลดระยะเวลาการสัมผัสเสียงดัง ส่วนในกลุ่มที่มีความผิดปกติที่เป็นอุปสรรคต่อการทำงาน และการใช้ชีวิตประจำวันได้กำหนดให้มีการปรึกษาแพทย์เพื่อเข้ารับการรักษาต่อไป และจัดให้มีการปฏิบัติงานในพื้นที่อื่นที่ไม่มีเสียงดังแทน พร้อมทั้งจัดทำโครงการอนุรักษ์การได้ยิน (Hearing Conservation Program) ตามกฎหมายกำหนด โดยดำเนินการเมื่อวันที่ 17 พฤศจิกายน 2566	-	- ภาคผนวก 6ข - ภาคผนวก 7ข - ภาคผนวก 8ข - ภาคผนวก 9ข

ตารางที่ 2.2-1 (ต่อ) ผลการปฏิบัติตามมาตรการป้องกันและแก้ไขผลกระทบสิ่งแวดล้อม (ระยะดำเนินการ) โครงการโรงงานผลิตเหล็กเส้นส่วนขยาย บริษัท มิลล์คอน บุรพา จำกัด ระหว่างเดือนกรกฎาคม-ธันวาคม 2566

มาตรการป้องกันและแก้ไขผลกระทบสิ่งแวดล้อม	สถานที่ดำเนินการ	ผลการปฏิบัติตามมาตรการฯ	ปัญหา อุปสรรค ที่ไม่สามารถปฏิบัติ ตามมาตรการและ แนวทางแก้ไข	หลักฐานและ เอกสารอ้างอิง
3. เสียง (ต่อ) - กำหนดให้มีการควบคุมและป้องกันเสียงในแหล่งกำเนิดและอุปกรณ์ป้องกันอันตรายส่วนบุคคล	- กระบวนการผลิต	- โครงการมีการควบคุมและป้องกันเสียงในแหล่งกำเนิดโดยการติดตั้งเครื่องจักรในอาคาร ซึ่งตัวอาคารมีการติดตั้งวัสดุดูดซับสามารถป้องกันเสียงและกิจกรรมที่ก่อให้เกิดเสียงดังออกสู่ภายนอกได้ สำหรับพนักงานให้ควบคุมการทำงานของเครื่องจักรด้วยระบบอัตโนมัติภายในห้องควบคุม และจัดเตรียมอุปกรณ์ป้องกันอันตรายส่วนบุคคลสำหรับพนักงานทุกคน กรณีที่ต้องปฏิบัติงานใกล้เครื่องจักร	-	- รูปที่ 6 ห้องควบคุมการทำงานของเครื่องจักร - รูปที่ 7 อาคารติดตั้งเครื่องจักร - รูปที่ 43 วัสดุดูดซับเสียง
- ตรวจสอบบำรุงรักษาเครื่องจักรในโรงงานตามระยะเวลาที่ระบุในข้อกำหนดของอุปกรณ์ต่างๆ เพื่อป้องกันเสียงดังที่เกิดจากเครื่องจักร	- กระบวนการผลิต	- โครงการจัดทำแผนการตรวจสอบและซ่อมบำรุงรักษาเครื่องจักรและปฏิบัติตามแผนการซ่อมตามระยะเวลาที่ระบุในข้อกำหนดของอุปกรณ์อย่างเคร่งครัดเพื่อป้องกันและลดเสียงดังที่เกิดจากเครื่องจักร	-	- ภาคผนวก 3ข

ตารางที่ 2.2-1 (ต่อ) ผลการปฏิบัติตามมาตรการป้องกันและแก้ไขผลกระทบสิ่งแวดล้อม (ระยะดำเนินการ) โครงการโรงงานผลิตเหล็กเส้นส่วนขยาย บริษัท มิลล์คอน บุรพา จำกัด ระหว่างเดือนกรกฎาคม-ธันวาคม 2566

มาตรการป้องกันและแก้ไขผลกระทบสิ่งแวดล้อม	สถานที่ดำเนินการ	ผลการปฏิบัติตามมาตรการฯ	ปัญหา อุปสรรค ที่ไม่สามารถปฏิบัติ ตามมาตรการและ แนวทางแก้ไข	หลักฐานและ เอกสารอ้างอิง
3. เสียง (ต่อ) - จัดทำ Noise Contour Map ในพื้นที่การผลิตภายใน 1 ปีหลังจากโครงการเปิดดำเนินการ โดยนำผลการศึกษาจากการจัดทำ Noise Contour Map มาใช้ในการจัดการสิ่งแวดล้อมด้านเสียงในโครงการต่อไป	- กระบวนการผลิต	- โครงการจัดทำ Noise Contour map ในพื้นที่การผลิตของโรงรีด 1 (สายการผลิตเดิม) ครึ่งล่าสุด เมื่อวันที่ 1 กันยายน 2561 สำหรับโครงการส่วนขยาย (โรงรีด 2) โครงการยังไม่มีแผนการดำเนินการก่อสร้าง ซึ่งหากมีการก่อสร้างแล้วเสร็จ โครงการจะจัดทำ Noise Contour map เพื่อนำมาใช้ในการกำหนดเขตพื้นที่การสวมใส่อุปกรณ์ลดเสียงบริเวณพื้นที่ผลิต	-	- ภาคผนวก 10ข
- ติดตั้งเครื่องจักรและอุปกรณ์ที่อาจก่อให้เกิดเสียงดังภายในอาคารเพื่อป้องกันเสียงดังรบกวนชุมชนใกล้เคียง	- กระบวนการผลิต	- โครงการทำการติดตั้งเครื่องจักรและอุปกรณ์ที่อาจก่อให้เกิดเสียงดังภายในอาคาร ซึ่งติดตั้งวัสดุดูดซับเสียงเพื่อป้องกันเสียงดังรบกวนชุมชนใกล้เคียง	-	- รูปที่ 7 อาคารติดตั้งเครื่องจักร - รูปที่ 43 วัสดุดูดซับเสียง

ตารางที่ 2.2-1 (ต่อ) ผลการปฏิบัติตามมาตรการป้องกันและแก้ไขผลกระทบสิ่งแวดล้อม (ระยะดำเนินการ) โครงการโรงงานผลิตเหล็กเส้นส่วนขยาย บริษัท มิลล์คอน บุรพา จำกัด ระหว่างเดือนกรกฎาคม-ธันวาคม 2566

มาตรการป้องกันและแก้ไขผลกระทบสิ่งแวดล้อม	สถานที่ดำเนินการ	ผลการปฏิบัติตามมาตรการฯ	ปัญหา อุปสรรค ที่ไม่สามารถปฏิบัติตามมาตรการและ แนวทางแก้ไข	หลักฐานและ เอกสารอ้างอิง
3. เสียง (ต่อ) - แหล่งกำเนิดเสียงที่อยู่ภายนอกอาคารต้องติดตั้งอุปกรณ์ลดเสียงหรือครอบวัสดุลดเสียง เพื่อป้องกันเสียงรบกวนชุมชนใกล้เคียง	- กระบวนการผลิต	- โครงการควบคุมและป้องกันเสียงจากแหล่งกำเนิดโดยติดตั้งเครื่องจักรภายในอาคารที่มีผนังปิดทึบ และติดตั้งวัสดุดูดซับเสียงที่ผนังโดยรอบ สำหรับประตูเข้า-ออกโรงหลอมเหล็กใช้วัสดุเป็นเหล็กที่มีความหนา เพื่อลดผลกระทบของระดับเสียงจากเตาหลอม นอกจากนี้โครงการมีมาตรการเพิ่มเติมเพื่อเฝ้าระวังผลกระทบของระดับเสียง โดยปลูกต้นไม้บริเวณตามแนวรั้วเป็นแนวกันเสียง	-	- รูปที่ 7 อาคารติดตั้งเครื่องจักร - รูปที่ 11 ต้นไม้ริมรั้วโครงการและพื้นที่สีเขียว
- ปลูกไม้ยืนต้นรอบพื้นที่โครงการ เพื่อใช้เป็นแนวป้องกันเสียงดังรบกวนชุมชนใกล้เคียง	- พื้นที่โครงการ	- โครงการมีการปลูกไม้ยืนต้นรอบพื้นที่โครงการ ได้แก่ อโศกอินเดีย สน กระถิน และยางพารา เพื่อใช้เป็นแนวป้องกันเสียงดังรบกวนชุมชนบริเวณใกล้เคียงโครงการ	-	- รูปที่ 11 ต้นไม้ริมรั้วโครงการและพื้นที่สีเขียว

ตารางที่ 2.2-1 (ต่อ) ผลการปฏิบัติตามมาตรการป้องกันและแก้ไขผลกระทบสิ่งแวดล้อม (ระยะดำเนินการ) โครงการโรงงานผลิตเหล็กเส้นส่วนขยาย บริษัท มิลล์คอน บุรพา จำกัด ระหว่างเดือนกรกฎาคม-ธันวาคม 2566

มาตรการป้องกันและแก้ไขผลกระทบสิ่งแวดล้อม	สถานที่ดำเนินการ	ผลการปฏิบัติตามมาตรการฯ	ปัญหา อุปสรรค ที่ไม่สามารถปฏิบัติ ตามมาตรการและ แนวทางแก้ไข	หลักฐานและ เอกสารอ้างอิง
4. คุณภาพน้ำ 4.1 น้ำเสียจากกระบวนการผลิต - จัดสร้างระบบระบายน้ำเสียแยกออกจากระบบระบายน้ำฝนโดยเด็ดขาด และต้องป้องกันไม่ให้น้ำเสียไหลลงสู่ระบบระบายน้ำฝน	- พื้นที่โครงการ	- โครงการจัดให้มีระบบระบายน้ำเสียแยกออกจากระบบระบายน้ำฝนของโครงการ เพื่อป้องกันไม่ให้น้ำเสียไหลลงสู่ระบบระบายน้ำฝน โดยออกแบบวางระบายน้ำฝนเป็นรางคอนกรีตแบบเปิดเพื่อรองรับน้ำฝนก่อนระบายลงสู่บ่อหน่วงน้ำของโครงการแล้วนำน้ำกลับไปหมุนเวียนใช้ในกระบวนการผลิตต่อไป	-	- รูปที่ 12 รางระบายน้ำฝน - รูปที่ 13 บ่อหน่วงน้ำขนาดความจุ 4,500 ลบ.ม.
4.2 น้ำเสียจากสำนักงานและโรงอาหาร - น้ำเสียจากสำนักงานและพนักงาน ปริมาณ 9.6 ลบ.ม./วัน ส่งเข้าถังบำบัดน้ำเสียสำเร็จรูปก่อนระบายลงสู่บ่อตรวจสอบคุณภาพน้ำเสียความจุ 15 ลบ.ม. (inspection pond)	- สำนักงาน	- โครงการมีการรวบรวมน้ำเสียจากสำนักงานและโรงอาหารไปยังระบบบำบัดน้ำเสียสำเร็จรูปก่อนระบายลงสู่บ่อตรวจสอบคุณภาพน้ำ	-	- รูปที่ 14 บ่อตรวจสอบคุณภาพน้ำของโครงการ - รูปที่ 15 ระบบบำบัดน้ำเสียสำเร็จรูป
- จัดให้มีถังดักไขมันเพื่อรองรับน้ำเสียที่เกิดจากโรงอาหารก่อนที่จะระบายเข้าสู่ระบบบำบัดน้ำเสียสำเร็จรูป	- โรงอาหาร	- โครงการติดตั้งถังดักไขมันสำหรับรองรับน้ำเสียที่เกิดจากโรงอาหารก่อนระบายเข้าสู่ระบบบำบัดน้ำเสียสำเร็จรูปของโครงการ	-	- รูปที่ 15 ระบบบำบัดน้ำเสียสำเร็จรูป - รูปที่ 16 ถังดักไขมัน

ตารางที่ 2.2-1 (ต่อ) ผลการปฏิบัติตามมาตรการป้องกันและแก้ไขผลกระทบสิ่งแวดล้อม (ระยะดำเนินการ) โครงการโรงงานผลิตเหล็กเส้นส่วนขยาย บริษัท มิลล์คอน บุรพา จำกัด ระหว่างเดือนกรกฎาคม-ธันวาคม 2566

มาตรการป้องกันและแก้ไขผลกระทบสิ่งแวดล้อม	สถานที่ดำเนินการ	ผลการปฏิบัติตามมาตรการฯ	ปัญหา อุปสรรค ที่ไม่สามารถปฏิบัติ ตามมาตรการและ แนวทางแก้ไข	หลักฐานและ เอกสารอ้างอิง
4. คุณภาพน้ำ (ต่อ) 4.2 น้ำเสียจากสำนักงานและโรงอาหาร (ต่อ) - จัดให้มีการดูแลทำความสะอาดถังบำบัดน้ำเสีย สำเร็จรูปโดยการสูบลากตะกอนออกไปกำจัด อย่างสม่ำเสมอ	- ถังบำบัดน้ำเสีย	- โครงการจัดให้มีเจ้าหน้าที่คอยตรวจสอบถังบำบัดน้ำเสียอย่าง สม่ำเสมอ หากพบปริมาณกากตะกอนสะสมในปริมาณมาก โครงการจะดำเนินการติดต่อหน่วยงานเอกชนเข้ามาสูบลาก ตะกอนไปกำจัดทันที	-	- รูปที่ 15 ระบบบำบัด น้ำเสียสำเร็จรูป
- จัดให้มีการตรวจสอบและดูแลท่อน้ำเสียอย่าง สม่ำเสมอเพื่อให้มั่นใจว่าอยู่ในสภาพที่เหมาะสม ไม่รั่วซึมและไม่มีการสะสมของสิ่งปฏิกูลในรางน้ำฝน	- ท่อน้ำเสียและราง ระบายน้ำฝน	- โครงการจัดให้มีเจ้าหน้าที่ทำการตรวจสอบและดูแลท่อน้ำเสีย อย่างสม่ำเสมอ โดยดำเนินการตรวจสอบและดูแลท่อน้ำเสีย เมื่อเดือนธันวาคม เพื่อให้มีสภาพที่ใช้งานได้ดีไม่เกิดการรั่วซึม สำหรับรางระบายน้ำฝนได้มีการทำความสะอาดและกำจัดสิ่ง ปฏิกูลเพื่อไม่ให้สิ่งกีดขวางการระบายน้ำ	-	- ภาคผนวก 11ข - รูปที่ 17 เจ้าหน้าที่ ตรวจสอบและดูแล รางระบายน้ำและ ท่อน้ำเสีย
- นำน้ำที่ผ่านระบบบำบัดน้ำเสียไปใช้รดน้ำต้นไม้	- พื้นที่โครงการ	- โครงการนำน้ำที่ผ่านการบำบัดแล้ว และมีค่าเป็นไปตามเกณฑ์ มาตรฐานคุณภาพน้ำทั้งตามประกาศกระทรวงอุตสาหกรรม (พ.ศ. 2560) ไปใช้รดน้ำต้นไม้และพื้นที่สีเขียวภายในพื้นที่ โครงการ	-	- รูปที่ 18 การนำน้ำ ทิ้งที่ผ่านการบำบัด ไปรดน้ำต้นไม้

ตารางที่ 2.2-1 (ต่อ) ผลการปฏิบัติตามมาตรการป้องกันและแก้ไขผลกระทบสิ่งแวดล้อม (ระยะดำเนินการ) โครงการโรงงานผลิตเหล็กเส้นส่วนขยาย บริษัท มิลล์คอน บุรพา จำกัด ระหว่างเดือนกรกฎาคม-ธันวาคม 2566

มาตรการป้องกันและแก้ไขผลกระทบสิ่งแวดล้อม	สถานที่ดำเนินการ	ผลการปฏิบัติตามมาตรการฯ	ปัญหา อุปสรรค ที่ไม่สามารถปฏิบัติ ตามมาตรการและ แนวทางแก้ไข	หลักฐานและ เอกสารอ้างอิง
4. คุณภาพน้ำ (ต่อ) 4.2 น้ำเสียจากสำนักงานและโรงอาหาร (ต่อ) - จัดให้มีบ่อตรวจสอบคุณภาพน้ำเสีย (inspection pond) เพื่อรองรับน้ำเสียจากสำนักงานและโรงอาหารที่ผ่านการบำบัดแล้ว ก่อนนำไปรดน้ำต้นไม้ในพื้นที่โครงการ	- บ่อ ตรวจสอบ คุณภาพน้ำเสีย	- โครงการจัดให้มีบ่อตรวจสอบคุณภาพน้ำเสีย (Inspection pond) เพื่อรองรับน้ำเสียจากสำนักงานและโรงอาหาร และทำการตรวจสอบคุณภาพน้ำเป็นประจำทุกเดือน โดยระหว่างเดือนกรกฎาคม-ธันวาคม 2566 ผลการตรวจวัด พบว่า มีค่าอยู่ในเกณฑ์มาตรฐานกำหนดรายละเอียดผลการตรวจวัดแสดงดังหัวข้อ 3.4.7 บทที่ 3	-	- ภาคผนวก 11ข - รูปที่ 14 บ่อ ตรวจสอบคุณภาพน้ำ ของโครงการ - รูปที่ 18 การนำน้ำ ที่ผ่านการบำบัด ไปรดน้ำต้นไม้

ตารางที่ 2.2-1 (ต่อ) ผลการปฏิบัติตามมาตรการป้องกันและแก้ไขผลกระทบสิ่งแวดล้อม (ระยะดำเนินการ) โครงการโรงงานผลิตเหล็กเส้นส่วนขยาย บริษัท มิลล์คอน บุรพา จำกัด ระหว่างเดือนกรกฎาคม-ธันวาคม 2566

มาตรการป้องกันและแก้ไขผลกระทบสิ่งแวดล้อม	สถานที่ดำเนินการ	ผลการปฏิบัติตามมาตรการฯ	ปัญหา อุปสรรค ที่ไม่สามารถปฏิบัติตามมาตรการและ แนวทางแก้ไข	หลักฐานและ เอกสารอ้างอิง
5. การคมนาคม - กวดขันให้พนักงานขับรถใช้ความระมัดระวังและปฏิบัติตามกฎจราจรอย่างเคร่งครัด เพื่อเป็นการป้องกันอุบัติเหตุที่อาจเกิดขึ้น	- พื้นที่โครงการและ เส้นทางขนส่ง	- โครงการได้จัดให้มีหนังสือแจ้งคู่ค้าธุรกิจเกี่ยวกับการคมนาคมขนส่ง ระเบียบข้อบังคับเกี่ยวกับการจราจร เพื่อให้พนักงานขับรถปฏิบัติตาม และก่อนเข้าโครงการจะทำการกำชับพนักงานขับรถให้ปฏิบัติตามกฎจราจรอย่างเคร่งครัด พร้อมทั้งติดป้ายเตือนจำกัดความเร็วไม่เกิน 20 ก.ม./ชม. โดยรอบพื้นที่โครงการ	-	- ภาคผนวก 12ข - รูปที่ 19 ป้ายจราจรภายในพื้นที่โครงการ
- โครงการจัดให้มีเจ้าหน้าที่คอยอำนวยความสะดวกและจัดระเบียบการจราจรบริเวณทางเข้า-ออกจากพื้นที่โครงการ	- บริเวณทางเข้า-ออก พื้นที่โครงการ	- โครงการจัดให้มีเจ้าหน้าที่รักษาความปลอดภัยคอยอำนวยความสะดวกและจัดระเบียบการจราจรบริเวณทางเข้า-ออกพื้นที่โครงการตลอด 24 ชั่วโมง	-	- รูปที่ 20 เจ้าหน้าที่รักษาความปลอดภัย
- กำหนดให้มีแผนปฏิบัติการฉุกเฉินขณะขนส่ง และทำการฝึกซ้อมและอบรมให้แก่พนักงานที่เกี่ยวข้อง	- ภายในพื้นที่โครงการ	- โครงการกำหนดให้บริษัทคู่ค้าธุรกิจ ซึ่งเป็นบริษัทเอกชนเป็นผู้รับผิดชอบในการขนส่งต้องจัดให้มีแผนปฏิบัติการฉุกเฉินขณะขนส่ง พร้อมทั้งได้จัดให้มีเจ้าหน้าที่ตรวจสอบ และอบรมให้พนักงานขับรถทราบถึงวิธีปฏิบัติในขณะเกิดเหตุฉุกเฉินขณะขนส่ง และปฏิบัติตามกฎจราจร	-	- ภาคผนวก 12ข - ภาคผนวก 13ข

ตารางที่ 2.2-1 (ต่อ) ผลการปฏิบัติตามมาตรการป้องกันและแก้ไขผลกระทบสิ่งแวดล้อม (ระยะดำเนินการ) โครงการโรงงานผลิตเหล็กเส้นส่วนขยาย บริษัท มิลล์คอน บุรพา จำกัด ระหว่างเดือนกรกฎาคม-ธันวาคม 2566

มาตรการป้องกันและแก้ไขผลกระทบสิ่งแวดล้อม	สถานที่ดำเนินการ	ผลการปฏิบัติตามมาตรการฯ	ปัญหา อุปสรรค ที่ไม่สามารถปฏิบัติ ตามมาตรการและ แนวทางแก้ไข	หลักฐานและ เอกสารอ้างอิง
5. การคมนาคม (ต่อ) - จัดให้มีการฝึกอบรม และให้ความรู้แก่พนักงาน ขับรถในเรื่องต่างๆ เกี่ยวกับการขนส่ง ขั้นตอนการ ปฏิบัติงาน ขั้นตอนการปฏิบัติการฉุกเฉิน ข้อกำหนด กฎ และระเบียบที่เกี่ยวข้อง	- ภายในพื้นที่โครงการ	- โครงการกำหนดให้บริษัทคู่ค้าธุรกิจ ซึ่งเป็นบริษัทเอกชนเป็น ผู้รับผิดชอบให้ความรู้แก่พนักงานขับรถในเรื่องต่างๆ เกี่ยวกับการ ขั้นตอนการปฏิบัติงาน การปฏิบัติการฉุกเฉิน ข้อกำหนด กฎ และ ระเบียบที่เกี่ยวข้อง และให้ปฏิบัติตามอย่างเคร่งครัด และจัด อบรมพนักงานขับรถด้านการจราจรเรื่องการจราจรขับซื้ออย่าง ปลอดภัย โดยดำเนินการอบรมเมื่อวันที่ 1 พฤศจิกายน 2566	-	- ภาคผนวก 14ข
- กวดขันพนักงานขับรถขนส่งให้ใช้ความระมัดระวัง และปฏิบัติตามกฎจราจรอย่างเคร่งครัด เพื่อเป็นการ ป้องกันอุบัติเหตุที่อาจเกิดขึ้น	- รถขนส่ง	- โครงการกำหนดให้บริษัทคู่ค้าธุรกิจ ซึ่งเป็นบริษัทเอกชนเป็น ผู้รับผิดชอบในการขนส่ง นอกจากนี้โครงการได้กำชับพนักงานขับ รถขนส่งทั้งก่อนเข้า-ออกโครงการ ให้ปฏิบัติตามกฎจราจรอย่าง เคร่งครัด เพื่อป้องกันและลดความเสี่ยงต่อการเกิดอุบัติเหตุ บนท้องถนน	-	- ภาคผนวก 12ข - รูปที่ 19 ป้ายจราจร ภายในพื้นที่โครงการ

ตารางที่ 2.2-1 (ต่อ) ผลการปฏิบัติตามมาตรการป้องกันและแก้ไขผลกระทบสิ่งแวดล้อม (ระยะดำเนินการ) โครงการโรงงานผลิตเหล็กเส้นส่วนขยาย บริษัท มิลล์คอน บุรพา จำกัด ระหว่างเดือนกรกฎาคม-ธันวาคม 2566

มาตรการป้องกันและแก้ไขผลกระทบสิ่งแวดล้อม	สถานที่ดำเนินการ	ผลการปฏิบัติตามมาตรการฯ	ปัญหา อุปสรรค ที่ไม่สามารถปฏิบัติ ตามมาตรการและ แนวทางแก้ไข	หลักฐานและ เอกสารอ้างอิง
5. การคมนาคม (ต่อ) - กำหนดให้มีแผนการตรวจสอบสภาพรถ และซ่อมบำรุงอย่างสม่ำเสมอ	- พื้นที่โครงการ	- โครงการกำหนดให้บริษัทคู่ค้าธุรกิจ ซึ่งเป็นบริษัทเอกชนเป็นผู้รับผิดชอบในการขนส่ง โดยมีรถนำส่งให้บริษัทเอกชนดังกล่าวดูแลและตรวจสอบสภาพรถและซ่อมบำรุงรถขนส่งทุกคนให้พร้อมใช้งานอยู่ตลอดเวลา เพื่อป้องกันอันตรายที่อาจเกิดขึ้น พร้อมทั้งมีการติดป้ายเตือนด้านหน้าโครงการ เพื่อให้พนักงานขับรถขนส่งปฏิบัติตามกฎระเบียบและข้อบังคับอย่างเคร่งครัด นอกจากนี้โครงการได้มีการกำกับให้เจ้าหน้าที่รักษาความปลอดภัยตรวจสอบสภาพรถบรรทุกก่อนออกจากโครงการ โดยตรวจสอบผ้าใบปิดคลุม สายรัดผลิตภัณฑ์ให้เรียบร้อยและมีความปลอดภัยอยู่เสมอ	-	- ภาคผนวก 15 - ภาคผนวก 16 - รูปที่ 21 สัญญา จราจรในพื้นที่โครงการ - รูปที่ 22 การผูกมัดและปิดคลุมผลิตภัณฑ์ที่รถขนส่ง
- ควบคุมให้รถขนส่งขับรถด้วยความเร็วไม่เกิน 40 กม./ชม. ในช่วงที่ผ่านชุมชน และใช้ความเร็วไม่เกิน 90 กม./ชม. ตามที่กฎหมายกำหนด เมื่อวิ่งบนทางหลวง และปฏิบัติตามกฎจราจรอย่างเคร่งครัด	- รถขนส่ง	- โครงการกำหนดให้พนักงานขับรถ เมื่อวิ่งบนทางหลวงใช้ความเร็วไม่เกิน 90 กม./ชม. สำหรับในโครงการติดป้ายควบคุมความเร็วเพื่อจำกัดความเร็วไม่เกิน 20 กม./ชม. และกำกับให้พนักงานขับรถทุกคนปฏิบัติตามกฎจราจรอย่างเคร่งครัด	-	- รูปที่ 19 ป้ายจราจรภายในพื้นที่โครงการ

ตารางที่ 2.2-1 (ต่อ) ผลการปฏิบัติตามมาตรการป้องกันและแก้ไขผลกระทบสิ่งแวดล้อม (ระยะดำเนินการ) โครงการโรงงานผลิตเหล็กเส้นส่วนขยาย บริษัท มิลล์คอน บุรพา จำกัด ระหว่างเดือนกรกฎาคม-ธันวาคม 2566

มาตรการป้องกันและแก้ไขผลกระทบสิ่งแวดล้อม	สถานที่ดำเนินการ	ผลการปฏิบัติตามมาตรการฯ	ปัญหา อุปสรรค ที่ไม่สามารถปฏิบัติ ตามมาตรการและ แนวทางแก้ไข	หลักฐานและ เอกสารอ้างอิง
5. การคมนาคม (ต่อ) - รถขนส่งจะต้องมีวัสดุคลุมปกปิดอย่างมิดชิด เพื่อป้องกันเศษวัสดุร่วงหล่นลงสู่ถนน	- รถขนส่ง	- โครงการกำหนดให้รถขนส่งทุกคันต้องมีวัสดุสำหรับปกปิด โดยทำการผูกมัดผลิตภัณฑ์ที่จะทำการขนส่งยึดติดกับตัวรถ ก่อนนำวัสดุหรือผ้าใบคลุมปกปิดผลิตภัณฑ์อย่างมิดชิดอีกครั้ง เพื่อป้องกันเศษวัสดุร่วงหล่นในขณะขนส่ง	-	- รูปที่ 22 การผูกมัดและปิดคลุมผลิตภัณฑ์ที่รถขนส่ง
- หลีกเลี่ยงการขนส่งในช่วงโมงเร่งด่วน และพิจารณาถึงเส้นทางในการขนส่งที่ไม่ก่อให้เกิดปัญหาด้านการจราจร และความเดือดร้อนรำคาญแก่ชุมชนโดยรอบพื้นที่โครงการ และหลีกเลี่ยงการขนส่งในช่วงเวลากลางคืน	- รถขนส่ง	- โครงการกำชับให้พนักงานขับรถบรรทุกหลีกเลี่ยงการขนส่งในช่วงโมงเร่งด่วนและเลือกใช้เส้นทางที่ไม่ก่อให้เกิดปัญหาด้านการจราจรและความเดือดร้อนรำคาญแก่ชุมชนโดยรอบ และหลีกเลี่ยงการขนส่งในเวลากลางคืน เพื่อลดการเกิดเสียงดังรบกวนชุมชน	-	- ภาพผนวก 12ข
- บรรทุกน้ำหนักตามระเบียบของกรมการขนส่งทางบก	- รถขนส่ง	- โครงการจัดให้มีเครื่องชั่งน้ำหนักบรรทุกทุกที่จะทำการขนส่งและทำการชั่งน้ำหนักบรรทุกทุกก่อนเข้า-ออกนอกโรงงานทุกครั้งเพื่อควบคุมน้ำหนักของรถบรรทุกไม่ให้เกินกว่าข้อกำหนดของกรมการขนส่งทางบก	-	- รูปที่ 23 เครื่องชั่งน้ำหนักบรรทุก

ตารางที่ 2.2-1 (ต่อ) ผลการปฏิบัติตามมาตรการป้องกันและแก้ไขผลกระทบสิ่งแวดล้อม (ระยะดำเนินการ) โครงการโรงงานผลิตเหล็กเส้นส่วนขยาย บริษัท มิลล์คอน บุรพา จำกัด ระหว่างเดือนกรกฎาคม-ธันวาคม 2566

มาตรการป้องกันและแก้ไขผลกระทบสิ่งแวดล้อม	สถานที่ดำเนินการ	ผลการปฏิบัติตามมาตรการฯ	ปัญหา อุปสรรค ที่ไม่สามารถปฏิบัติ ตามมาตรการและ แนวทางแก้ไข	หลักฐานและ เอกสารอ้างอิง
6. การระบายน้ำและป้องกันน้ำท่วม - จัดให้มีรางระบายน้ำฝนภายในโครงการแยกออกจากระบบระบายน้ำเสีย	- พื้นที่โครงการ	- โครงการจัดให้มีรางระบายน้ำฝนภายในโครงการและแยกออกจากระบบระบายน้ำเสีย เพื่อป้องกันการปนเปื้อนของน้ำฝนและน้ำเสียของโครงการ	-	- รูปที่ 12 รางระบายน้ำฝน
- น้ำฝนจากบริเวณพื้นที่โครงการที่เป็นน้ำฝนที่ตกในบริเวณอาคารสำนักงาน และพื้นที่ที่มีหลังคาปกคลุม เป็นต้น จะไหลลงสู่บ่อหน่วงน้ำขนาด 4,500 ลูกบาศก์เมตร เพื่อเก็บกักไว้ในช่วงฝนตกก่อนระบายลงสู่คลองเสมอ	- พื้นที่โครงการ	- โครงการจัดให้มีบ่อหน่วงน้ำขนาด 4,500 ลูกบาศก์เมตร เพื่อกักเก็บน้ำฝนที่ตกในบริเวณอาคารสำนักงานและพื้นที่ที่มีหลังคาปกคลุม ซึ่งน้ำในบ่อหน่วงน้ำจะนำกลับมาใช้ในโครงการ เช่น กระบวนการหล่อเย็น รดน้ำต้นไม้ และพื้นที่สีเขียว เป็นต้น	-	- รูปที่ 13 บ่อหน่วงน้ำขนาดความจุ 4,500 ลบ.ม.

ตารางที่ 2.2-1 (ต่อ) ผลการปฏิบัติตามมาตรการป้องกันและแก้ไขผลกระทบสิ่งแวดล้อม (ระยะดำเนินการ) โครงการโรงงานผลิตเหล็กเส้นส่วนขยาย บริษัท มิลล์คอน บุรพา จำกัด ระหว่างเดือนกรกฎาคม-ธันวาคม 2566

มาตรการป้องกันและแก้ไขผลกระทบสิ่งแวดล้อม	สถานที่ดำเนินการ	ผลการปฏิบัติตามมาตรการฯ	ปัญหา อุปสรรค ที่ไม่สามารถปฏิบัติ ตามมาตรการและ แนวทางแก้ไข	หลักฐานและ เอกสารอ้างอิง
7. การจัดการกากของเสีย 7.1 กากของเสียจากพนักงาน - มูลฝอยจากอาคารสำนักงานและโรงอาหาร ติดต่อ หน่วยงานที่ได้รับอนุญาตเข้ามารับไปกำจัด ประกอบด้วย * ขยะทั่วไป 60 ตัน/ปี * ขยะรีไซเคิล 40 ตัน/ปี * ของเสียอันตราย 10 ตัน/ปี	- อาคารสำนักงาน และโรงอาหาร	- โครงการจัดให้มีถังขยะแยกประเภทชัดเจนและวางกระจายตาม จุดบริเวณพื้นที่โครงการ โดยขยะทั่วไปจะติดต่อให้ อบต. นิคม พัฒนา มารับไปกำจัดเป็นประจำทุกวัน สำหรับของเสียอันตราย จะรวบรวมและประสานให้หน่วยงานที่ได้รับอนุญาตจากกรม โรงงานอุตสาหกรรมเข้ามารับไปกำจัดต่อไป โดยระหว่างเดือน กรกฎาคม-ธันวาคม 2566 พบปริมาณขยะทั่วไป 4.25 ตัน/ เดือน ปริมาณขยะรีไซเคิล 1.95 ตัน/เดือน และปริมาณของเสีย อันตราย 0.32 กก./เดือน	-	- ภาคผนวก 17ข - ภาคผนวก 18ข - ภาคผนวก 19ข - รูปที่ 24 รถเก็บขยะ - รูปที่ 25 ถังขยะ ภายในพื้นที่โครงการ

ตารางที่ 2.2-1 (ต่อ) ผลการปฏิบัติตามมาตรการป้องกันและแก้ไขผลกระทบสิ่งแวดล้อม (ระยะดำเนินการ) โครงการโรงงานผลิตเหล็กเส้นส่วนขยาย บริษัท มิลล์คอน บุรพา จำกัด ระหว่างเดือนกรกฎาคม-ธันวาคม 2566

มาตรการป้องกันและแก้ไขผลกระทบสิ่งแวดล้อม	สถานที่ดำเนินการ	ผลการปฏิบัติตามมาตรการฯ	ปัญหา อุปสรรค ที่ไม่สามารถปฏิบัติ ตามมาตรการและ แนวทางแก้ไข	หลักฐานและ เอกสารอ้างอิง
7. การจัดการกากของเสีย (ต่อ) 7.2 กากของเสียจากกระบวนการผลิต - ฝุ่นที่ได้จากระบบดักฝุ่นแบบถุงกรอง จำนวน 1 ชุด เกิดขึ้นประมาณ 9,000 ตันต่อปี จะรวบรวมอยู่ใน Dust Silo ขนาด 100 ลูกบาศก์เมตร ก่อนติดต่อ ให้โรงงานผลิตปูนซีเมนต์ รับไปใช้เป็นส่วนผสมใน วัตถุดิบในการผลิตปูนซีเมนต์ต่อไป	- กระบวนการผลิต	- ระหว่างเดือนกรกฎาคม-ธันวาคม 2566 โครงการมีการรวบรวม ฝุ่นที่ได้จากระบบดักฝุ่นแบบถุงกรองประมาณ 109.57 ตัน จะถูกรวบรวมไว้ภายในโรงงาน และประสานให้บริษัท เอฟเวอร์ โกโรวิ่ง รีซอร์สเซสรีไซเคิล (ประเทศไทย) จำกัด ซึ่งเป็น หน่วยงานที่ได้รับอนุญาตจากกรมโรงงานอุตสาหกรรมรับไป กำจัด	-	- ภาคผนวก 18ข - ภาคผนวก 19ข - รูปที่ 26 พื้นที่ รวบรวมฝุ่นจาก ระบบดักฝุ่น - รูปที่ 27 Dust Silo
- น้ำมันที่ไม่ใช้แล้วเกิดขึ้นประมาณ 19.16 ตันต่อปี จะถูกรวบรวมไว้ในถังขนาด 200 ลิตร แล้วนำไปเก็บ ไว้ในอาคารโรงหลอมและหล่อเหล็ก ก่อนติดต่อ ให้โรงปูนซีเมนต์รับไปกำจัด โดยการนำไปใช้เป็น เชื้อเพลิงทดแทนในเตาเผาปูนซีเมนต์ต่อไป	- พื้นที่โครงการ	- โครงการมีการรวบรวมน้ำมันที่ไม่ใช้แล้ว รวบรวมไว้ในถังขนาด 200 ลิตร และประสานให้บริษัท สยามวัฒนาออยล์ จำกัด ซึ่งเป็นหน่วยงานที่ได้รับอนุญาตจากกรมโรงงานอุตสาหกรรมรับ ไปกำจัด โดยระหว่างเดือนกรกฎาคม-ธันวาคม 2566 พบน้ำมัน ที่ไม่ใช้แล้วเกิดขึ้นในปริมาณน้อย ทางโครงการจึงไม่มีการนำส่ง ไปกำจัดแต่อย่างใด	-	- ภาคผนวก 18ข - ภาคผนวก 19ข - รูปที่ 28 พื้นที่จัดเก็บ น้ำมันหล่อลื่นที่ ไม่ใช้แล้ว

ตารางที่ 2.2-1 (ต่อ) ผลการปฏิบัติตามมาตรการป้องกันและแก้ไขผลกระทบสิ่งแวดล้อม (ระยะดำเนินการ) โครงการโรงงานผลิตเหล็กเส้นส่วนขยาย บริษัท มิลล์คอน บุรพา จำกัด ระหว่างเดือนกรกฎาคม-ธันวาคม 2566

มาตรการป้องกันและแก้ไขผลกระทบสิ่งแวดล้อม	สถานที่ดำเนินการ	ผลการปฏิบัติตามมาตรการฯ	ปัญหา อุปสรรค ที่ไม่สามารถปฏิบัติ ตามมาตรการและ แนวทางแก้ไข	หลักฐานและ เอกสารอ้างอิง
7. การจัดการกากของเสีย (ต่อ) 7.2 กากของเสียจากกระบวนการผลิต (ต่อ) - ลูกกรงที่หมดสภาพการใช้งานแล้ว (จากระบบดักฝุ่นแบบลูกกรง) เกิดขึ้นประมาณ 6.39 ตันต่อปี จะรวบรวมใส่ถุงจัมโบ้ขนาด 500-1,000 กิโลกรัม แล้วนำไปเก็บไว้ในอาคารโรงหลอมและหล่อเหล็ก ก่อนติดต่อให้หน่วยงานที่ได้รับอนุญาตจากกรมโรงงานอุตสาหกรรมนำไปกำจัดต่อไป	- พื้นที่โครงการ	- โครงการมีลูกกรงที่หมดสภาพการใช้งานแล้วจะถูกรวบรวมไว้ในโรงงาน และประสานให้ บริษัท เทคโนโลยีธุรกิจพลังงานทดแทน (2009) จำกัด ซึ่งเป็นหน่วยงานที่ได้รับอนุญาตจากกรมโรงงานอุตสาหกรรมรับไปกำจัด โดยระหว่างเดือนกรกฎาคม-ธันวาคม 2566 พบลูกกรงที่หมดสภาพการใช้งานแล้วเกิดขึ้นในปริมาณน้อย ทางโครงการจึงไม่มีการนำส่งไปกำจัดแต่อย่างใด	-	- ภาคผนวก 18ข - ภาคผนวก 19ข
- วัสดุปนเปื้อน เช่น ถูบรจุสารเคมี เศษผ้าเปื้อนน้ำมัน เป็นต้น เกิดขึ้นประมาณ 31.93 ตันต่อปี รวบรวมใส่ถังขนาด 200 ลิตร ที่มีการปิดฝามิดชิดแล้วนำไปเก็บไว้ในอาคารโรงหลอมและหล่อเหล็ก ก่อนติดต่อให้หน่วยงานที่ได้รับอนุญาตจากกรมโรงงานอุตสาหกรรมนำไปกำจัดต่อไป	- พื้นที่โครงการ	- ระหว่างเดือนกรกฎาคม-ธันวาคม 2566 โครงการมีการรวบรวมวัสดุปนเปื้อน ปริมาณ 1.12 ตัน รวบรวมไว้ในถังขนาด 200 ลิตร และประสานให้ บริษัท เทคโนโลยีธุรกิจพลังงานทดแทน (2009) จำกัด ซึ่งเป็นหน่วยงานที่ได้รับอนุญาตจากกรมโรงงานอุตสาหกรรมรับไปกำจัด	-	- ภาคผนวก 18ข - ภาคผนวก 19ข

ตารางที่ 2.2-1 (ต่อ) ผลการปฏิบัติตามมาตรการป้องกันและแก้ไขผลกระทบสิ่งแวดล้อม (ระยะดำเนินการ) โครงการโรงงานผลิตเหล็กเส้นส่วนขยาย บริษัท มิลล์คอน บุรพา จำกัด ระหว่างเดือนกรกฎาคม-ธันวาคม 2566

มาตรการป้องกันและแก้ไขผลกระทบสิ่งแวดล้อม	สถานที่ดำเนินการ	ผลการปฏิบัติตามมาตรการฯ	ปัญหา อุปสรรค ที่ไม่สามารถปฏิบัติ ตามมาตรการและ แนวทางแก้ไข	หลักฐานและ เอกสารอ้างอิง
7. การจัดการกากของเสีย (ต่อ) 7.2 กากของเสียจากกระบวนการผลิต (ต่อ) - น้ำมันและไขมันที่แยกออกจากน้ำหล่อเย็นโดยตรง เกิดขึ้นประมาณ 1.21 ตันต่อปี ทางโครงการจะ รวบรวมใส่ถังขนาด 200 ลิตร ที่มีการปิดฝาปิดมิดชิด แล้วนำไปเก็บไว้ในอาคารโรงหลอมและหล่อเหล็ก ก่อนติดต่อให้หน่วยงานที่ได้รับอนุญาตจากกรม โรงงานอุตสาหกรรมนำไปกำจัดต่อไป	- พื้นที่โครงการ	- โครงการมีการรวบรวมน้ำมันและไขมันที่แยกออกจากน้ำหล่อเย็น โดยตรง เก็บรวบรวมในถังขนาด 200 ลิตร และประสานให้บริษัท สยามวัฒนาออยล์ จำกัด ซึ่งเป็นหน่วยงานที่ได้รับอนุญาตจากกรม โรงงานอุตสาหกรรมรับไปกำจัด โดยระหว่างเดือนกรกฎาคม- ธันวาคม 2566 พบน้ำมันและไขมันที่แยกจากน้ำหล่อเย็นโดยตรง เกิดขึ้นในปริมาณน้อย ทางโครงการจึงไม่มีการนำส่งไปกำจัด แต่อย่างใด	-	- ภาคผนวก 18ข - ภาคผนวก 19ข - รูปที่ 28 พื้นที่จัดเก็บ น้ำมันหล่อเย็น ที่ ไม่ใช่แล้ว
- อิฐทนไฟเกิดขึ้นประมาณ 1,500 ตันต่อปี ส่งกลับ ผู้ผลิตเพื่อนำกลับไปใช้ในการผลิตผนังเตาใหม่ และส่วนที่ไม่สามารถใช้ได้จะส่งให้หน่วยงานที่ได้รับ อนุญาตจากกรมโรงงานอุตสาหกรรมนำไปกำจัด ต่อไป	- พื้นที่โครงการ	- โครงการมีการรวบรวมอิฐทนไฟกองเก็บในลานปูน และประสานให้ บริษัท ชัคเซส (2019) จำกัด ซึ่งเป็นหน่วยงานที่ได้รับอนุญาตจาก กรมโรงงานอุตสาหกรรมรับไปกำจัด โดยระหว่างเดือนกรกฎาคม- ธันวาคม 2566 พบอิฐทนไฟเกิดขึ้นในปริมาณน้อย ทางโครงการจึง ไม่มีการนำส่งไปกำจัดแต่อย่างใด	-	- ภาคผนวก 18ข - ภาคผนวก 19ข
- ควบคุมและดูแลพนักงานจัดเก็บและขนส่งกาก ของเสียไปกำจัดให้ปฏิบัติงานด้วยความระมัดระวัง ไม่ให้เกิดการตกค้างหรือตกหล่นของกากของเสีย ภายในบริเวณโรงงานและระหว่างการขนส่ง	- พนักงานจัดเก็บ และเส้นทางขนส่ง กากของเสีย	- โครงการควบคุมและดูแลพนักงานจัดเก็บและขนส่งกากของเสียไป กำจัดให้ปฏิบัติงานด้วยความระมัดระวัง มีการปิดคลุมอย่างมิดชิด เพื่อไม่ให้เกิดการตกหล่นในบริเวณพื้นที่โรงงานและเส้นทางขนส่ง	-	-

ตารางที่ 2.2-1 (ต่อ) ผลการปฏิบัติตามมาตรการป้องกันและแก้ไขผลกระทบสิ่งแวดล้อม (ระยะดำเนินการ) โครงการโรงงานผลิตเหล็กเส้นส่วนขยาย บริษัท มิลล์คอน บุรพา จำกัด ระหว่างเดือนกรกฎาคม-ธันวาคม 2566

มาตรการป้องกันและแก้ไขผลกระทบสิ่งแวดล้อม	สถานที่ดำเนินการ	ผลการปฏิบัติตามมาตรการฯ	ปัญหา อุปสรรค ที่ไม่สามารถปฏิบัติ ตามมาตรการและ แนวทางแก้ไข	หลักฐานและ เอกสารอ้างอิง
8. สภาพสังคม-เศรษฐกิจ - จัดให้มีการประชาสัมพันธ์ และจัดทำเอกสารประชาสัมพันธ์ของโรงงาน เพื่อเผยแพร่ให้แก่ประชาชนโดยทั่วไป และให้ความช่วยเหลือในการพัฒนาชุมชน	- ชุมชนรอบโครงการ	- โครงการจัดให้มีเจ้าหน้าที่มวลชนสัมพันธ์ เพื่อสร้างความเข้าใจอันดีต่อชุมชน โดยมุ่งเน้นประชาสัมพันธ์ในด้านการจัดการสิ่งแวดล้อมของโรงงานรวมถึงการดำเนินการหรือกิจกรรมต่างๆ ของโครงการ โดยจัดทำเอกสารเผยแพร่ อาทิเช่น สื่อแผ่นพับ ป้ายประกาศ นอกจากนี้โครงการยังให้การสนับสนุนด้านทุนทรัพย์และเข้าร่วมกิจกรรมต่างๆ ที่หน่วยงานท้องถิ่น และชุมชนจัดขึ้น	-	- ภาคผนวก 20ข
- จัดให้มีแผนปฏิบัติการรับเรื่องร้องเรียนปัญหาด้านสิ่งแวดล้อม	- ชุมชนรอบโครงการ	- โครงการจัดให้มีแผนปฏิบัติการรับเรื่องร้องเรียนด้านสิ่งแวดล้อม หากเกิดกรณีที่ก่อให้เกิดผลกระทบต่อคุณภาพสิ่งแวดล้อม โครงการจะรีบดำเนินการตรวจสอบปรับปรุงแก้ไขทันที พร้อมทั้งประสานงานหน่วยงานราชการที่เกี่ยวข้องทราบโดยเร็ว เพื่อหน่วยงานดังกล่าวจะได้ให้ความร่วมมือในการแก้ไขปัญหา โดยในช่วงระหว่างเดือนกรกฎาคม-ธันวาคม 2566 ทางโครงการไม่พบเรื่องร้องเรียนจากชุมชน	-	- ภาคผนวก 1ข - รูปที่ 29 ตู้รับฟังข้อคิดเห็นและข้อเสนอแนะ (ตู้รับเรื่องร้องเรียน)

ตารางที่ 2.2-1 (ต่อ) ผลการปฏิบัติตามมาตรการป้องกันและแก้ไขผลกระทบสิ่งแวดล้อม (ระยะดำเนินการ) โครงการโรงงานผลิตเหล็กเส้นส่วนขยาย บริษัท มิลล์คอน บุรพา จำกัด ระหว่างเดือนกรกฎาคม-ธันวาคม 2566

มาตรการป้องกันและแก้ไขผลกระทบสิ่งแวดล้อม	สถานที่ดำเนินการ	ผลการปฏิบัติตามมาตรการฯ	ปัญหา อุปสรรค ที่ไม่สามารถปฏิบัติ ตามมาตรการและ แนวทางแก้ไข	หลักฐานและ เอกสารอ้างอิง
8. สภาพสังคม-เศรษฐกิจ (ต่อ) - พิจารณาจ้างแรงงานคนในท้องถิ่นที่มีความรู้ ความสามารถเป็นพนักงานของโครงการ โดยให้ ทำงานตามความสามารถและความเหมาะสมของ ลักษณะงานเป็นอันดับแรก	- ชุมชนรอบโครงการ	- โครงการพิจารณาจ้างแรงงานท้องถิ่นที่มีความรู้ความสามารถ ตรงตามตำแหน่งที่ต้องการเข้าเป็นพนักงานของโครงการเป็น อันดับแรก โดยปัจจุบันมีแรงงานท้องถิ่น แบ่งออกเป็น 2 กลุ่ม บริษัท มิลล์คอน สตีล จำกัด (มหาชน) (MS) ร้อยละ 27.22 และบริษัท มิลล์คอน บุรพา จำกัด (MB) ร้อยละ 63.12 ของ พนักงานทั้งหมด	-	- ภาคผนวก 21ข

ตารางที่ 2.2-1 (ต่อ) ผลการปฏิบัติตามมาตรการป้องกันและแก้ไขผลกระทบสิ่งแวดล้อม (ระยะดำเนินการ) โครงการโรงงานผลิตเหล็กเส้นส่วนขยาย
บริษัท มิลล์คอน บุรพา จำกัด ระหว่างเดือนกรกฎาคม-ธันวาคม 2566

มาตรการป้องกันและแก้ไขผลกระทบสิ่งแวดล้อม	สถานที่ดำเนินการ	ผลการปฏิบัติตามมาตรการฯ	ปัญหา อุปสรรค ที่ไม่สามารถปฏิบัติ ตามมาตรการและ แนวทางแก้ไข	หลักฐานและ เอกสารอ้างอิง
8. สภาพสังคม-เศรษฐกิจ (ต่อ) - มีส่วนร่วมในกิจกรรมต่างๆ กับชุมชนที่อยู่ใกล้เคียง เพื่อสร้างความสัมพันธ์ที่ดีกับชุมชน	- ชุมชนรอบโครงการ	- ระหว่างเดือนกรกฎาคม-ธันวาคม 2566 โครงการให้การสนับสนุน ด้านทุนทรัพย์ในการจัดกิจกรรมร่วมกับชุมชนและเข้าร่วมกิจกรรมต่างๆ ได้แก่ ร่วมกิจกรรมโครงการทอดผ้าป่าขยะรีไซเคิล ณ วัดปณณธรรมมา ราม อ. พัฒนานิคม จ.ระยอง, ร่วมสนับสนุนในการปรับปรุงซ่อมแซม เครื่องกรองน้ำดื่มให้กับโรงเรียนนิคมสร้างตนเอง จังหวัดระยอง 2 และ ร่วมกิจกรรมพ่นยุง เป็นต้น	-	- ภาคผนวก 20ข

ตารางที่ 2.2-1 (ต่อ) ผลการปฏิบัติตามมาตรการป้องกันและแก้ไขผลกระทบสิ่งแวดล้อม (ระยะดำเนินการ) โครงการโรงงานผลิตเหล็กเส้นส่วนขยาย บริษัท มิลล์คอน บุรพา จำกัด ระหว่างเดือนกรกฎาคม-ธันวาคม 2566

มาตรการป้องกันและแก้ไขผลกระทบสิ่งแวดล้อม	สถานที่ดำเนินการ	ผลการปฏิบัติตามมาตรการฯ	ปัญหา อุปสรรค ที่ไม่สามารถปฏิบัติ ตามมาตรการและ แนวทางแก้ไข	หลักฐานและ เอกสารอ้างอิง
8. สภาพสังคม-เศรษฐกิจ (ต่อ) - ดำเนินการประชาสัมพันธ์การดำเนินโครงการ เช่น ระบบป้องกันภัย การเผยแพร่ความรู้ความเข้าใจ ในมาตรการด้านความปลอดภัย และแผนฉุกเฉินของ โครงการ และเชิญผู้นำชุมชนเข้าเยี่ยมชมภายใน โครงการ	- ชุมชนรอบโครงการ	- โครงการจัดให้มีเจ้าหน้าที่มวลชนสัมพันธ์ประชาสัมพันธ์ การดำเนินงานต่างๆ ของโครงการ และมีบุคคลภายนอกเข้า เยี่ยมชมกระบวนการผลิตของโครงการ เมื่อวันที่ 29 กันยายน 2566	-	- ภาคผนวก 20ข - รูปที่ 30 บุคคล ภายนอกเข้าเยี่ยมชมโครงการ
- จัดให้มีการรับเรื่องร้องเรียนจากชุมชนที่อยู่โดยรอบ พื้นที่โครงการที่ได้รับผลกระทบจากการดำเนินงาน ของโครงการ เพื่อรับทราบและดำเนินการแก้ไข ปัญหาต่างๆ ที่เกิดขึ้น	- ชุมชนรอบโครงการ	- โครงการจัดให้มีการรับเรื่องร้องเรียนจากชุมชน โดยเปิดช่อง ทางการรับเรื่องร้องเรียนทั้งทางวาจา โทรศัพท์ จดหมาย โทรสาร และจดหมายอิเล็กทรอนิกส์ โดยให้ผู้รับเรื่องร้องเรียนทำการบันทึก ชื่อที่อยู่ เบอร์โทรศัพท์ที่สามารถติดต่อได้ พร้อมทั้งรายละเอียด ที่ร้องเรียน ซึ่งโครงการจะจัดเจ้าหน้าที่ตรวจสอบและแจ้งหน่วยงาน ที่เกี่ยวข้องทราบ นอกจากนั้นโครงการยังจัดให้มีเจ้าหน้าที่ออก พบปะชุมชนโดยรอบโรงงานเพื่อสอบถามถึงข้อวิตกกังวลต่างๆ ที่เกี่ยวกับการดำเนินงานของโครงการ โดยในช่วงระหว่างเดือน กรกฎาคม-ธันวาคม 2566 ทางโครงการไม่พบเรื่องร้องเรียนจาก ชุมชน	-	- ภาคผนวก 1ข - รูปที่ 29 ตู้รับฟัง ข้อคิดเห็น และ ข้อเสนอแนะ (ตู้รับ เรื่องร้องเรียน)

ตารางที่ 2.2-1 (ต่อ) ผลการปฏิบัติตามมาตรการป้องกันและแก้ไขผลกระทบสิ่งแวดล้อม (ระยะดำเนินการ) โครงการโรงงานผลิตเหล็กเส้นส่วนขยาย บริษัท มิลล์คอน บุรพา จำกัด ระหว่างเดือนกรกฎาคม-ธันวาคม 2566

มาตรการป้องกันและแก้ไขผลกระทบสิ่งแวดล้อม	สถานที่ดำเนินการ	ผลการปฏิบัติตามมาตรการฯ	ปัญหา อุปสรรค ที่ไม่สามารถปฏิบัติ ตามมาตรการและ แนวทางแก้ไข	หลักฐานและ เอกสารอ้างอิง
8. สภาพสังคม-เศรษฐกิจ (ต่อ) - จัดส่งรายงานผลการตรวจวัดคุณภาพสิ่งแวดล้อมของโครงการให้ อบต. เพื่อประชาสัมพันธ์ให้ชุมชนทราบผลการดำเนินการของโครงการ	- ชุมชนรอบโครงการ	- โครงการจัดส่งรายงานผลการตรวจวัดคุณภาพสิ่งแวดล้อมของโครงการให้ อบต. นิคมพัฒนาทราบทุก 6 เดือนเพื่อประชาสัมพันธ์ให้ชุมชนทราบผลการดำเนินการของโครงการ ซึ่งล่าสุดนำส่งรายงานฯ ฉบับเดือนมกราคม-มิถุนายน 2566 เมื่อวันที่ 18 กรกฎาคม 2566	-	- ภาคผนวก 2ข
- จัดให้มีการเยี่ยมชมโครงการโดยเชิญผู้นำชุมชนและประชาชนผู้สนใจเข้าร่วมเป็นประจำทุกปี เพื่อสร้างความไว้วางใจให้แก่ประชาชนที่อยู่รอบโครงการ	- ชุมชนรอบโครงการ	- โครงการมีความยินดีให้เข้าเยี่ยมชมโครงการ โดยมีบุคคลภายนอกเข้าเยี่ยมชมกระบวนการผลิตของโครงการ เมื่อวันที่ 29 กันยายน 2566	-	- ภาคผนวก 20ข - รูปที่ 30 บุคคลภายนอกเข้าเยี่ยมชมโครงการ

ตารางที่ 2.2-1 (ต่อ) ผลการปฏิบัติตามมาตรการป้องกันและแก้ไขผลกระทบสิ่งแวดล้อม (ระยะดำเนินการ) โครงการโรงงานผลิตเหล็กเส้นส่วนขยาย บริษัท มิลล์คอน บุรพา จำกัด ระหว่างเดือนกรกฎาคม-ธันวาคม 2566

มาตรการป้องกันและแก้ไขผลกระทบสิ่งแวดล้อม	สถานที่ดำเนินการ	ผลการปฏิบัติตามมาตรการฯ	ปัญหา อุปสรรค ที่ไม่สามารถปฏิบัติ ตามมาตรการและ แนวทางแก้ไข	หลักฐานและ เอกสารอ้างอิง
9. อาชีวอนามัยและความปลอดภัย - จัดให้มีคณะกรรมการและเจ้าหน้าที่รับผิดชอบ ทางด้านอาชีวอนามัยและความปลอดภัยโดยตรง	- พื้นที่โครงการ	- โครงการมีการจัดตั้งคณะกรรมการความปลอดภัยด้าน อาชีวอนามัยและสภาพแวดล้อมในการทำงาน ทำหน้าที่ ตรวจสอบงานด้านความปลอดภัย และจัดทำแผนงานด้านความ ปลอดภัย เพื่อให้การปฏิบัติงานมีประสิทธิภาพ	-	- ภาคผนวก 22ข
- จัดให้มีการตรวจประเมินสภาพแวดล้อมการทำงาน ก่อนจัดหาอุปกรณ์ป้องกันอันตรายส่วนบุคคล (PPE)	- พื้นที่โครงการ	- โครงการจัดให้มีการตรวจประเมินสภาพแวดล้อมการทำงานและ จัดหาอุปกรณ์ป้องกันอันตรายส่วนบุคคล (PPE) ให้พนักงานอย่าง เหมาะสมและเพียงพอ พร้อมทั้งกำชับให้พนักงานทุกคนต้องสวม ใส่อุปกรณ์ป้องกันอันตรายส่วนบุคคล (PPE) ทุกครั้งตลอด ระยะเวลาที่ปฏิบัติงาน	-	- รูปที่ 8 พนักงาน สวมใส่อุปกรณ์ ป้องกันอันตราย ส่วนบุคคล
- จัดให้มีการตรวจสอบประสิทธิภาพของอุปกรณ์ ดับเพลิงเป็นประจำ หรือตามระยะเวลาที่กำหนดของ แต่ละอุปกรณ์	- พื้นที่โครงการ	- โครงการจัดให้มีการตรวจสอบประสิทธิภาพของอุปกรณ์ดับเพลิง เป็นประจำทุกเดือน โดยล่าสุดดำเนินการตรวจสอบเมื่อวันที่ 25 ธันวาคม 2566 และระบบสัญญาณแจ้งเหตุ ตรวจสอบปีละ 1 ครั้ง โดยล่าสุดเมื่อวันที่ 24 ตุลาคม 2566	-	- ภาคผนวก 23ข - รูปที่ 31 ระบบ ป้องกัน และ ระงับอัคคีภัย

ตารางที่ 2.2-1 (ต่อ) ผลการปฏิบัติตามมาตรการป้องกันและแก้ไขผลกระทบสิ่งแวดล้อม (ระยะดำเนินการ) โครงการโรงงานผลิตเหล็กเส้นส่วนขยาย บริษัท มิลล์คอน บุรพา จำกัด ระหว่างเดือนกรกฎาคม-ธันวาคม 2566

มาตรการป้องกันและแก้ไขผลกระทบสิ่งแวดล้อม	สถานที่ดำเนินการ	ผลการปฏิบัติตามมาตรการฯ	ปัญหา อุปสรรค ที่ไม่สามารถปฏิบัติ ตามมาตรการและ แนวทางแก้ไข	หลักฐานและ เอกสารอ้างอิง
9. อาชีวอนามัยและความปลอดภัย (ต่อ) - จัดให้มีอุปกรณ์ป้องกันอันตรายส่วนบุคคลพนักงาน ได้แก่ <ul style="list-style-type: none"> • หมวกนิรภัย รองเท้านิรภัย • ชุดป้องกันความร้อนพร้อมถุงมือกันความร้อน และแว่นตากันแสงให้พนักงานสวมใส่ขณะ ปฏิบัติงานในบริเวณที่มีแหล่งกำเนิดความร้อน • ear muffs และ ear plugs ให้แก่พนักงานที่ ทำงานในบริเวณที่มีเสียงดัง 	- พนักงาน	- โครงการจัดเตรียมอุปกรณ์ป้องกันอันตรายส่วนบุคคล (PPE) ให้พนักงานอย่างเหมาะสมและเพียงพอต่อการปฏิบัติงาน และ จัดทำป้ายสัญลักษณ์เตือนให้สวมใส่อุปกรณ์ป้องกันอันตรายส่วน บุคคลในพื้นที่ที่มีความเสี่ยง พร้อมทั้งกำกับให้พนักงานทุกคนต้อง สวมใส่อุปกรณ์ป้องกันอันตรายส่วนบุคคลทุกครั้งที่ปฏิบัติงาน ในบริเวณดังกล่าว	-	- รูปที่ 8 พนักงานสวม ใส่อุปกรณ์ป้องกัน อันตรายส่วนบุคคล - รูปที่ 9 ป้ายเตือน การสวมใส่อุปกรณ์ ป้องกันอันตราย ส่วนบุคคลในพื้นที่ ปฏิบัติงาน

ตารางที่ 2.2-1 (ต่อ) ผลการปฏิบัติตามมาตรการป้องกันและแก้ไขผลกระทบสิ่งแวดล้อม (ระยะดำเนินการ) โครงการโรงงานผลิตเหล็กเส้นส่วนขยาย บริษัท มิลล์คอน บุรพา จำกัด ระหว่างเดือนกรกฎาคม-ธันวาคม 2566

มาตรการป้องกันและแก้ไขผลกระทบสิ่งแวดล้อม	สถานที่ดำเนินการ	ผลการปฏิบัติตามมาตรการฯ	ปัญหา อุปสรรค ที่ไม่สามารถปฏิบัติ ตามมาตรการและ แนวทางแก้ไข	หลักฐานและ เอกสารอ้างอิง
9. อาชีวอนามัยและความปลอดภัย (ต่อ) - หากผลการตรวจสอบสมรรถภาพการได้ยินของพนักงานมีแนวโน้มผิดปกติให้ทำการตรวจสอบโดยละเอียด พร้อมทั้งหาสาเหตุหากพบว่ามีค่าผิดปกติให้ย้ายพนักงานที่มีความผิดปกติไปทำงานในบริเวณ/แผนกอื่นที่ไม่มีโอกาสสัมผัสกับเสียงดัง	- กระบวนการผลิต	- โครงการดำเนินการตรวจสอบสมรรถภาพการได้ยินของพนักงานเป็นประจำทุกปี โดยดำเนินการตรวจสอบสุขภาพเมื่อวันที่ 7-8 และ 12 ธันวาคม 2566 จากการตรวจสอบสมรรถภาพการได้ยินของพนักงาน จำนวน 180 คน พบพนักงาน จำนวน 45 คน มีความผิดปกติในการได้ยิน คิดเป็นร้อยละ 25.0 ทั้งนี้โครงการได้มีการกำหนดให้พนักงานที่ปฏิบัติงานสวมใส่อุปกรณ์ป้องกันเสียงอย่างเคร่งครัดขณะปฏิบัติงาน และให้มีการสับเปลี่ยนหมุนเวียนพนักงานบริเวณพื้นที่การผลิต เพื่อลดระยะเวลาการสัมผัสเสียงดัง ส่วนในกลุ่มที่มีความผิดปกติที่เป็นอุปสรรคต่อการทำงาน และการใช้ชีวิตประจำวันได้กำหนดให้มีการปรึกษาแพทย์เพื่อเข้ารับการรักษาต่อไป และจัดให้มีการปฏิบัติงานในพื้นที่อื่นที่ไม่มีเสียงดังแทน พร้อมทั้งจัดทำโครงการอนุรักษ์การได้ยิน (Hearing Conservation Program) ตามกฎหมายกำหนด โดยดำเนินการครั้งสุดท้ายเมื่อวันที่ 17 พฤศจิกายน 2566	-	- ภาคผนวก 6ข - ภาคผนวก 7ข - ภาคผนวก 8ข - ภาคผนวก 9ข

ตารางที่ 2.2-1 (ต่อ) ผลการปฏิบัติตามมาตรการป้องกันและแก้ไขผลกระทบสิ่งแวดล้อม (ระยะดำเนินการ) โครงการโรงงานผลิตเหล็กเส้นส่วนขยาย บริษัท มิลล์คอน บุรพา จำกัด ระหว่างเดือนกรกฎาคม-ธันวาคม 2566

มาตรการป้องกันและแก้ไขผลกระทบสิ่งแวดล้อม	สถานที่ดำเนินการ	ผลการปฏิบัติตามมาตรการฯ	ปัญหา อุปสรรค ที่ไม่สามารถปฏิบัติ ตามมาตรการและ แนวทางแก้ไข	หลักฐานและ เอกสารอ้างอิง
9. อาชีวอนามัยและความปลอดภัย (ต่อ) - จัดให้มีหน้ากากป้องกันฝุ่นให้แก่พนักงานอย่างเพียงพอ โดยเฉพาะพนักงานที่ทำงานบริเวณเตรียมวัตถุดิบ	- กระบวนการผลิต	- โครงการจัดให้มีหน้ากากป้องกันฝุ่นให้แก่พนักงานบริเวณเตรียมวัตถุดิบ และบริเวณที่อาจได้รับผลกระทบจากฝุ่นละอองอย่างเพียงพอ พร้อมทั้งกำชับให้พนักงานทุกคนสวมใส่หน้ากากกันฝุ่นทุกครั้งปฏิบัติงาน	-	- รูปที่ 8 พนักงานสวมใส่อุปกรณ์ป้องกันอันตรายส่วนบุคคล
- ติดตั้งป้ายแจ้งเขตการสวมใส่อุปกรณ์ป้องกันอันตรายส่วนบุคคล	- พื้นที่โครงการ	- โครงการติดตั้งป้ายสัญลักษณ์เตือนบริเวณพื้นที่ที่ต้องสวมใส่อุปกรณ์ป้องกันอันตรายส่วนบุคคล พร้อมทั้งให้ความรู้เกี่ยวกับความปลอดภัยในการทำงานและกำชับให้พนักงานทุกคนสวมใส่อุปกรณ์ป้องกันอันตรายส่วนบุคคลทุกครั้งปฏิบัติงาน	-	- รูปที่ 9 ป้ายเตือนการสวมใส่อุปกรณ์ป้องกันอันตรายส่วนบุคคลในพื้นที่ปฏิบัติงาน
- ควบคุมให้พนักงานปฏิบัติงานในระยะเวลาที่สั้นที่สุดเมื่อต้องอยู่ใกล้บริเวณที่มีอุณหภูมิสูงและแสงจ้า	- กระบวนการผลิต	- โครงการกำหนดให้พนักงานที่ปฏิบัติงานใกล้กับบริเวณที่มีอุณหภูมิสูงและแสงจ้าต้องปฏิบัติงานในระยะเวลาที่สั้นที่สุด และให้มีการผลัดเปลี่ยนเวรของพนักงานบริเวณดังกล่าว เพื่อลดการสัมผัสอุณหภูมิสูงและแสงจ้า	-	-

ตารางที่ 2.2-1 (ต่อ) ผลการปฏิบัติตามมาตรการป้องกันและแก้ไขผลกระทบสิ่งแวดล้อม (ระยะดำเนินการ) โครงการโรงงานผลิตเหล็กเส้นส่วนขยาย บริษัท มิลล์คอน บุรพา จำกัด ระหว่างเดือนกรกฎาคม-ธันวาคม 2566

มาตรการป้องกันและแก้ไขผลกระทบสิ่งแวดล้อม	สถานที่ดำเนินการ	ผลการปฏิบัติตามมาตรการฯ	ปัญหา อุปสรรค ที่ไม่สามารถปฏิบัติ ตามมาตรการและ แนวทางแก้ไข	หลักฐานและ เอกสารอ้างอิง
9. อาชีวอนามัยและความปลอดภัย (ต่อ)				
- จัดฝึกอบรมพนักงานเกี่ยวกับข้อกำหนดด้านความปลอดภัยและฝึกอบรมเชิงปฏิบัติการให้กับพนักงาน และเจ้าหน้าที่ที่เกี่ยวข้องกับการป้องกันอุบัติเหตุต่างๆ ปีละ 1 ครั้ง	- พื้นที่โครงการ	- โครงการมีการฝึกอบรมพนักงานเกี่ยวกับข้อกำหนดด้านความปลอดภัยทั้งภาคทฤษฎีและภาคปฏิบัติเป็นประจำทุกปี เพื่อให้เกิดความชำนาญในการปฏิบัติงานและป้องกันการเกิดอุบัติเหตุจากการทำงาน	-	- ภาคผนวก 24ข
- จัดให้มีน้ำเย็นและพัดลมระบายอากาศ บริเวณที่คนงานต้องเข้าไปทำงานและมีอุณหภูมิสูง	- พื้นที่โครงการ	- โครงการจัดให้มีตู้กดน้ำดื่มเย็นสำหรับพนักงาน และจัดให้มีพัดลมระบายอากาศให้กับพนักงานที่ต้องปฏิบัติงานบริเวณสถานที่ปฏิบัติงานที่มีอุณหภูมิสูง	-	- รูปที่ 32 พัดลมระบายอากาศ - รูปที่ 33 ตู้น้ำดื่มสำหรับพนักงาน
- จัดให้มีการตรวจสุขภาพอนามัยพนักงาน อย่างน้อยปีละ 1 ครั้ง และก่อนเข้าทำงาน	- พื้นที่โครงการ	- โครงการมีการตรวจสุขภาพอนามัยของพนักงานทั้งก่อนเข้าทำงาน และพนักงานประจำทุก 1 ปี โดยปี 2566 โครงการได้ทำการตรวจสุขภาพพนักงาน เมื่อวันที่ 7-8 และ 12 ธันวาคม 2566	-	- ภาคผนวก 6ข - ภาคผนวก 25ข
- จัดให้มีการบันทึกและเก็บข้อมูลการตรวจสุขภาพของพนักงานอย่างน้อยปีละ 1 ครั้ง เพื่อศึกษาแนวโน้มความผิดปกติของพนักงาน	- พื้นที่โครงการ	- โครงการมีการบันทึกและเก็บข้อมูลการตรวจสุขภาพของพนักงาน โดยรวบรวมผลการตรวจสุขภาพของพนักงานอย่างต่อเนื่อง เพื่อศึกษาแนวโน้มความผิดปกติของพนักงาน	-	- ภาคผนวก 6ข

ตารางที่ 2.2-1 (ต่อ) ผลการปฏิบัติตามมาตรการป้องกันและแก้ไขผลกระทบสิ่งแวดล้อม (ระยะดำเนินการ) โครงการโรงงานผลิตเหล็กเส้นส่วนขยาย บริษัท มิลล์คอน บุรพา จำกัด ระหว่างเดือนกรกฎาคม-ธันวาคม 2566

มาตรการป้องกันและแก้ไขผลกระทบสิ่งแวดล้อม	สถานที่ดำเนินการ	ผลการปฏิบัติตามมาตรการฯ	ปัญหา อุปสรรค ที่ไม่สามารถปฏิบัติ ตามมาตรการและ แนวทางแก้ไข	หลักฐานและ เอกสารอ้างอิง
9. อาชีวอนามัยและความปลอดภัย (ต่อ)				
- จัดระบบระบายอากาศและการใช้ลมเย็นเพื่อช่วยลดความร้อนที่อาจสะสมในร่างกายพนักงาน	- พื้นที่โครงการ	- โครงการจัดให้มีพัดลมระบายอากาศในสถานที่ปฏิบัติงานที่มีความร้อนสูงเพื่อช่วยลดความร้อนที่อาจสะสมในร่างกายของพนักงาน	-	- รูปที่ 32 พัดลมระบายอากาศ
- จัดให้มีระบบประสานงานกับโรงพยาบาลและตำรวจดับเพลิง ในกรณีเกิดเหตุฉุกเฉิน	- พื้นที่โครงการ	- หากเกิดเหตุฉุกเฉินโครงการจะทำการประสานงานกับโรงพยาบาลนิคมพัฒนา โรงพยาบาลมณฑลระยอง และตำรวจดับเพลิงเทศบาลตำบลมาบข่าและเทศบาลตำบลชะเมาในการระงับเหตุเพลิงไหม้ กรณีเกิดเหตุฉุกเฉิน โดยในช่วงเดือนกรกฎาคม-ธันวาคม 2566 ไม่มีกรณีเกิดเหตุฉุกเฉิน ทั้งนี้ทางโครงการมีการฝึกซ้อมแผนฉุกเฉินเป็นประจำทุกปี โดยปี 2566 โครงการได้ทำการฝึกซ้อมแผนฉุกเฉิน ในวันที่ 19 ตุลาคม 2566	-	- ภาคผนวก 26ข - ภาคผนวก 27ข - รูปที่ 34 รถใช้สำหรับกรณีเกิดเหตุฉุกเฉิน
- กำหนดนโยบายด้านความปลอดภัยและแจ้งให้พนักงานทุกคนปฏิบัติตามอย่างเคร่งครัด	- พื้นที่โครงการ	- โครงการได้ตระหนักถึงความปลอดภัยในการทำงานโดยได้กำหนดนโยบายด้านความปลอดภัยและแจ้งให้พนักงานทุกคนรับทราบและปฏิบัติตามอย่างเคร่งครัด และจัดทำป้ายนโยบายความปลอดภัยในการทำงานไว้บริเวณหน้าโรงงาน เพื่อย้ำเตือนถึงความปลอดภัยในการทำงาน	-	- ภาคผนวก 28ข - รูปที่ 35 ป้ายนโยบายความปลอดภัยในการทำงาน

ตารางที่ 2.2-1 (ต่อ) ผลการปฏิบัติตามมาตรการป้องกันและแก้ไขผลกระทบสิ่งแวดล้อม (ระยะดำเนินการ) โครงการโรงงานผลิตเหล็กเส้นส่วนขยาย บริษัท มิลล์คอน บุรพา จำกัด ระหว่างเดือนกรกฎาคม-ธันวาคม 2566

มาตรการป้องกันและแก้ไขผลกระทบสิ่งแวดล้อม	สถานที่ดำเนินการ	ผลการปฏิบัติตามมาตรการฯ	ปัญหา อุปสรรค ที่ไม่สามารถปฏิบัติ ตามมาตรการและ แนวทางแก้ไข	หลักฐานและ เอกสารอ้างอิง
9. อาชีวอนามัยและความปลอดภัย (ต่อ) - จัดให้มีการอบรมให้ความรู้ด้านความปลอดภัยและสิ่งแวดล้อม รวมถึงข้อปฏิบัติด้านความปลอดภัยและสิ่งแวดล้อม สำหรับพนักงานตามลักษณะงานและผู้ที่เกี่ยวข้องทุกคน ได้แก่ <ul style="list-style-type: none"> • ระบบความปลอดภัยในที่ทำงาน • การขนถ่ายสารเคมี • การป้องกันอันตรายจากไฟฟ้าและความร้อน • การใช้อุปกรณ์ป้องกันอันตรายส่วนบุคคล • วิธีการปฏิบัติที่ปลอดภัยในแต่ละลักษณะงาน 	- พื้นที่โครงการ	- โครงการจัดให้มีการอบรมด้านความปลอดภัยและสิ่งแวดล้อม พร้อมทั้งข้อปฏิบัติด้านความปลอดภัยและสิ่งแวดล้อม ตามแผนอบรมประจำปี โดยโครงการดำเนินการฝึกอบรมเมื่อวันที่ 14 กันยายน 2566 อบรมความปลอดภัยในการทำงานเกี่ยวกับไฟฟ้า และการช่วยชีวิตผู้ประสบอันตรายจากไฟฟ้า และความรู้ทั่วไปเกี่ยวกับสิ่งแวดล้อม รวมทั้งมีการจัดอบรมความปลอดภัย อาชีวอนามัย และสภาพแวดล้อมในการทำงานให้พนักงานทั่วไปและพนักงานใหม่	-	- ภาคผนวก 24ข

ตารางที่ 2.2-1 (ต่อ) ผลการปฏิบัติตามมาตรการป้องกันและแก้ไขผลกระทบสิ่งแวดล้อม (ระยะดำเนินการ) โครงการโรงงานผลิตเหล็กเส้นส่วนขยาย บริษัท มิลล์คอน บุรพา จำกัด ระหว่างเดือนกรกฎาคม-ธันวาคม 2566

มาตรการป้องกันและแก้ไขผลกระทบสิ่งแวดล้อม	สถานที่ดำเนินการ	ผลการปฏิบัติตามมาตรการฯ	ปัญหา อุปสรรค ที่ไม่สามารถปฏิบัติ ตามมาตรการและ แนวทางแก้ไข	หลักฐานและ เอกสารอ้างอิง
9. อาชีวอนามัยและความปลอดภัย (ต่อ) - จัดให้มีป้ายเตือนอันตรายในบริเวณที่อาจมีความเสี่ยง เช่น ป้ายห้ามสูบบุหรี่ อันตรายจากของหล่น อันตรายจากสารเคมี เป็นต้น	- พื้นที่โครงการ	- โครงการจัดให้มีป้ายเตือนอันตรายในบริเวณที่อาจมีความเสี่ยง ได้แก่ ป้ายห้ามสูบบุหรี่ อันตรายจากของหล่น อันตรายจากสารเคมี และป้ายเตือนการสวมใส่อุปกรณ์ป้องกันอันตรายส่วนบุคคล เป็นต้น	-	- รูปที่ 9 ป้ายเตือนการสวมใส่อุปกรณ์ป้องกันอันตรายส่วนบุคคลในพื้นที่ปฏิบัติงาน - รูปที่ 36 ป้ายเตือนอันตรายในพื้นที่เสี่ยง - รูปที่ 45 ป้ายห้ามสูบบุหรี่

ตารางที่ 2.2-1 (ต่อ) ผลการปฏิบัติตามมาตรการป้องกันและแก้ไขผลกระทบสิ่งแวดล้อม (ระยะดำเนินการ) โครงการโรงงานผลิตเหล็กเส้นส่วนขยาย บริษัท มิลล์คอน บุรพา จำกัด ระหว่างเดือนกรกฎาคม-ธันวาคม 2566

มาตรการป้องกันและแก้ไขผลกระทบสิ่งแวดล้อม	สถานที่ดำเนินการ	ผลการปฏิบัติตามมาตรการฯ	ปัญหา อุปสรรค ที่ไม่สามารถปฏิบัติ ตามมาตรการและ แนวทางแก้ไข	หลักฐานและ เอกสารอ้างอิง
9. อาชีวอนามัยและความปลอดภัย (ต่อ) - ฝึกอบรมพนักงานก่อนเริ่มทำงาน เพื่อให้เข้าใจและตระหนักในการทำงานที่ปลอดภัยและหลังจากนั้นต้องจัดให้มีการฝึกอบรมเป็นระยะๆ	- พื้นที่โครงการ	- โครงการมีการฝึกอบรมพนักงานใหม่ทุกคนก่อนเริ่มทำงาน โดยเนื้อหาของการอบรม ได้แก่ นโยบายของบริษัท การใช้อุปกรณ์ป้องกันอันตรายส่วนบุคคล วิธีการปฏิบัติงานตามลักษณะงานของแต่ละคน เช่น ระบบความปลอดภัยในการทำงาน การป้องกันอันตรายจากไฟฟ้าและความร้อน การใช้อุปกรณ์ป้องกันอันตรายส่วนบุคคล และวิธีการปฏิบัติงานที่ปลอดภัยในแต่ละลักษณะงาน เพื่อให้เข้าใจและตระหนักในการทำงานที่ปลอดภัยและหลังจากนั้นจะทำการอบรมเป็นระยะอย่างต่อเนื่อง	-	- ภาคผนวก 29ข
- จัดให้มีชุดปฐมพยาบาลภายในพื้นที่โครงการ	- พื้นที่โครงการ	- โครงการจัดให้มีห้องพยาบาล พร้อมชุดปฐมพยาบาลเบื้องต้น และพยาบาลวิชาชีพประจำห้องพยาบาล รวมทั้งรถฉุกเฉินสำหรับเคลื่อนย้ายพนักงานได้ทันที ในกรณีเกิดเหตุฉุกเฉิน	-	- รูปที่ 34 รถใช้สำหรับกรณีเกิดเหตุฉุกเฉิน - รูปที่ 37 ห้องพยาบาลและอุปกรณ์ปฐมพยาบาล

ตารางที่ 2.2-1 (ต่อ) ผลการปฏิบัติตามมาตรการป้องกันและแก้ไขผลกระทบสิ่งแวดล้อม (ระยะดำเนินการ) โครงการโรงงานผลิตเหล็กเส้นส่วนขยาย บริษัท มิลล์คอน บุรพา จำกัด ระหว่างเดือนกรกฎาคม-ธันวาคม 2566

มาตรการป้องกันและแก้ไขผลกระทบสิ่งแวดล้อม	สถานที่ดำเนินการ	ผลการปฏิบัติตามมาตรการฯ	ปัญหา อุปสรรค ที่ไม่สามารถปฏิบัติ ตามมาตรการและ แนวทางแก้ไข	หลักฐานและ เอกสารอ้างอิง
9. อาชีวอนามัยและความปลอดภัย (ต่อ) - บันทึกสถิติอุบัติเหตุที่เกิดขึ้น ลักษณะของอุบัติเหตุ บริเวณที่เกิดอุบัติเหตุ ความรุนแรงของอุบัติเหตุ สาเหตุและการแก้ไขทุกครั้ง	- พื้นที่โครงการ	- โครงการมีการบันทึกสถิติอุบัติเหตุที่เกิดขึ้นในบริเวณโครงการ โดยจัดทำแบบฟอร์มการบันทึกสถิติอุบัติเหตุ ระบุนลักษณะของอุบัติเหตุ บริเวณที่เกิดเหตุ ความรุนแรงของอุบัติเหตุ พร้อมทั้งหาสาเหตุและแนวทางแก้ไข เพื่อใช้เป็นแนวทางในการป้องกันไม่ให้เกิดอุบัติเหตุดังกล่าวซ้ำอีก โดยในช่วงเดือนกรกฎาคม-ธันวาคม 2566 ไม่พบอุบัติเหตุเกิดขึ้นภายในโรงงาน	-	- ภาคผนวก 30ข - รูปที่ 38 ป้ายสถิติการเกิดอุบัติเหตุ
- จัดเวลาทำงานและเวลาพักให้เหมาะสม	- พื้นที่โครงการ	- โครงการจัดเวลาทำงานและเวลาพักให้แก่พนักงานอย่างเหมาะสม โดยแผนกซ่อมบำรุงจัดให้พนักงานพักเบรก 15-30 นาที สำหรับพนักงานเข้ากะมีเวลาพัก 1 ชั่วโมง	-	- ภาคผนวก 31ข
- จัดเตรียมอุปกรณ์ป้องกันอันตรายส่วนบุคคล เช่น ชุด ถุงมือ ปลอกแขน สำหรับการปฏิบัติงานบริเวณที่มีความร้อน ได้แก่ งานหลอมเหล็ก การเทน้ำเหล็ก เป็นต้น	- พื้นที่โครงการ	- โครงการจัดเตรียมอุปกรณ์ป้องกันอันตรายส่วนบุคคลอย่างเพียงพอและเหมาะสม ได้แก่ ชุด ถุงมือ และปลอกแขนสำหรับพนักงานที่ปฏิบัติงานในบริเวณที่มีความร้อน ได้แก่ งานหลอมเหล็ก การเทน้ำเหล็ก	-	- รูปที่ 8 พนักงานสวมใส่อุปกรณ์ป้องกันอันตรายส่วนบุคคล

ตารางที่ 2.2-1 (ต่อ) ผลการปฏิบัติตามมาตรการป้องกันและแก้ไขผลกระทบสิ่งแวดล้อม (ระยะดำเนินการ) โครงการโรงงานผลิตเหล็กเส้นส่วนขยาย บริษัท มิลล์คอน บุรพา จำกัด ระหว่างเดือนกรกฎาคม-ธันวาคม 2566

มาตรการป้องกันและแก้ไขผลกระทบสิ่งแวดล้อม	สถานที่ดำเนินการ	ผลการปฏิบัติตามมาตรการฯ	ปัญหา อุปสรรค ที่ไม่สามารถปฏิบัติ ตามมาตรการและ แนวทางแก้ไข	หลักฐานและ เอกสารอ้างอิง
9. อาชีวอนามัยและความปลอดภัย (ต่อ) - จัดให้พนักงานสวมใส่แว่นตาหรือกระบังหน้าลดแสงหรือรังสีในขณะทำงาน	- พื้นที่โครงการ	- โครงการกำชับให้พนักงานที่ปฏิบัติงานบริเวณที่มีแสงจ้าหรือรังสีในขณะปฏิบัติงานต้องสวมใส่แว่นตาหรือกระบังหน้าลดแสงทุกครั้ง	-	- รูปที่ 8 พนักงานสวมใส่อุปกรณ์ป้องกันอันตรายส่วนบุคคล
- ออกแบบการทำงานให้มีผู้ปฏิบัติงานในพื้นที่ที่มีเสียงดังน้อยที่สุด	- พื้นที่โครงการ	- โครงการกำหนดให้พนักงานควบคุมเครื่องจักรภายในห้องควบคุมด้วยระบบควบคุมอัตโนมัติ เพื่อลดการสัมผัสเสียง	-	- รูปที่ 6 ห้องควบคุมการทำงานของเครื่องจักร
- จัดให้มีการผลัดเปลี่ยนหมุนเวียนพนักงานสลับกันไปทำงานในพื้นที่ที่มีเสียงดังเป็นระยะๆ	- พื้นที่โครงการ	- โครงการกำหนดให้มีการผลัดเปลี่ยนหมุนเวียนพนักงานสลับกันทำงานในพื้นที่ที่มีเสียงดัง	-	-
- ติดป้ายเตือนบริเวณที่มีเสียงดังและออกกฎระเบียบให้พนักงานสวมใส่อุปกรณ์ป้องกันเสียง	- พื้นที่โครงการ	- โครงการมีการติดป้ายเตือนบริเวณที่มีเสียงดังและกำหนดกฎระเบียบให้พนักงานสวมใส่อุปกรณ์ป้องกันเสียงขณะปฏิบัติงานในบริเวณที่มีเสียงดัง	-	- รูปที่ 9 ป้ายเตือนการสวมใส่อุปกรณ์ป้องกันอันตรายส่วนบุคคลในพื้นที่ปฏิบัติงาน

ตารางที่ 2.2-1 (ต่อ) ผลการปฏิบัติตามมาตรการป้องกันและแก้ไขผลกระทบสิ่งแวดล้อม (ระยะดำเนินการ) โครงการโรงงานผลิตเหล็กเส้นส่วนขยาย บริษัท มิลล์คอน บุรพา จำกัด ระหว่างเดือนกรกฎาคม-ธันวาคม 2566

มาตรการป้องกันและแก้ไขผลกระทบสิ่งแวดล้อม	สถานที่ดำเนินการ	ผลการปฏิบัติตามมาตรการฯ	ปัญหา อุปสรรค ที่ไม่สามารถปฏิบัติ ตามมาตรการและ แนวทางแก้ไข	หลักฐานและ เอกสารอ้างอิง
9. อาชีวอนามัยและความปลอดภัย (ต่อ) - จัดเตรียมอุปกรณ์ป้องกันอันตรายส่วนบุคคล เช่น ที่อุดหู ที่ครอบหู เพื่อลดเสียง สำหรับการปฏิบัติงานในบริเวณที่มีเสียงดัง ได้แก่ งานหลอมเหล็ก เป็นต้น	- พื้นที่โครงการ	- โครงการจัดเตรียมอุปกรณ์ป้องกันอันตรายส่วนบุคคลอย่างเพียงพอ ได้แก่ ที่อุดหู ที่ครอบหู ให้กับพนักงานที่ปฏิบัติงานในบริเวณที่มีเสียงดัง	-	- รูปที่ 8 พนักงานสวมใส่อุปกรณ์ป้องกันอันตรายส่วนบุคคล
- อบรมพนักงานเกี่ยวกับอันตรายจากเสียงดังและวิธีการใช้อุปกรณ์ป้องกันเสียงที่ถูกต้อง	- พื้นที่โครงการ	- โครงการจัดให้มีการอบรมพนักงานเกี่ยวกับอันตรายจากเสียงดังและวิธีการใช้อุปกรณ์ป้องกันเสียงที่ถูกต้องให้กับพนักงานที่ปฏิบัติงานในบริเวณพื้นที่ที่มีเสียงดัง	-	- ภาพผนวก 24ข
- อุปกรณ์ไฟฟ้าต้องมีการป้องกันกระแสไฟฟ้ารั่ว หรือ จัดให้มีสายดิน	- พื้นที่โครงการ	- โครงการมีการติดตั้งสายดินสำหรับอุปกรณ์ไฟฟ้า พร้อมทั้งติดตั้งเตีอนอันตรายที่อุปกรณ์ไฟฟ้า	-	- รูปที่ 36 ป้ายเตือนอันตรายในพื้นที่เสี่ยง
- จัดให้มีแสงสว่างในการทำงานอย่างเพียงพอ โดยติดตั้งหลอดไฟให้มีแสงสว่างอย่างเพียงพอและควรติดตั้งหลอดไฟตามอาคารกระจายตามจุดต่างๆ ของโครงการและจะต้องซ่อมแซมทันทีเมื่อเกิดการชำรุด	- พื้นที่โครงการ	- โครงการติดตั้งหลอดไฟบริเวณสถานที่ทำงานเพื่อให้มีแสงสว่างในการทำงานอย่างเพียงพอ พร้อมทั้งติดตั้งหลอดไฟตามอาคารกระจายตามจุดต่างๆ ของโครงการ และหากเกิดการชำรุด จะมีเจ้าหน้าที่ซ่อมแซมในทันที	-	- รูปที่ 39 หลอดไฟส่องสว่างภายในโครงการ

ตารางที่ 2.2-1 (ต่อ) ผลการปฏิบัติตามมาตรการป้องกันและแก้ไขผลกระทบสิ่งแวดล้อม (ระยะดำเนินการ) โครงการโรงงานผลิตเหล็กเส้นส่วนขยาย บริษัท มิลล์คอน บุรพา จำกัด ระหว่างเดือนกรกฎาคม-ธันวาคม 2566

มาตรการป้องกันและแก้ไขผลกระทบสิ่งแวดล้อม	สถานที่ดำเนินการ	ผลการปฏิบัติตามมาตรการฯ	ปัญหา อุปสรรค ที่ไม่สามารถปฏิบัติ ตามมาตรการและ แนวทางแก้ไข	หลักฐานและ เอกสารอ้างอิง
9. อาชีวอนามัยและความปลอดภัย (ต่อ) - กำหนดบริเวณที่เป็นเส้นทางขนส่งโดยรถโฟล์คลิฟต์ แยกจากเส้นทางเดินของพนักงานอย่างชัดเจน	- พื้นที่โครงการ	- โครงการจัดทำแผนที่เส้นทางขนส่งและจอดรถโฟล์คลิฟต์ ให้แยกออกจากเส้นทางเดินของพนักงานอย่างชัดเจน พร้อมทั้งจัดการฝึกอบรมการขับรถโฟล์คลิฟต์อย่างปลอดภัย และถูกวิธี โดยโครงการได้ดำเนินการฝึกอบรม เมื่อวันที่ 14 กันยายน 2566	-	- ภาคผนวก 32ข - รูปที่ 40 เส้นทางขนส่ง โดยรถโฟล์คลิฟต์ - รูปที่ 41 ทางเดินของ พนักงาน
- จัดเตรียมอุปกรณ์ป้องกันอันตรายส่วนบุคคล เช่น หมวกการรองละอองสารเคมีสำหรับการปฏิบัติงาน ที่เกี่ยวข้องกับสารเคมี	- พื้นที่โครงการ	- โครงการจัดเตรียมอุปกรณ์ป้องกันอันตรายส่วนบุคคลอย่าง เพียงพอ ได้แก่ หมวกการรองละอองสารเคมี ให้แก่พนักงานที่ ปฏิบัติงานเกี่ยวข้องกับสารเคมี	-	- รูปที่ 8 พนักงานสวมใส่ อุปกรณ์ป้องกันอันตราย ส่วนบุคคล
- จัดทำข้อมูลความปลอดภัยในการทำงานเกี่ยวกับ สารปรับปรุงคุณภาพน้ำเหล็กที่ใช้แต่ละชนิด พร้อม ติดประกาศไว้บริเวณพื้นที่ทำงาน	- พื้นที่โครงการ	- โครงการจัดทำข้อมูลด้านความปลอดภัยในการทำงาน เกี่ยวกับสารปรับปรุงคุณภาพน้ำเหล็กที่ใช้แต่ละชนิดพร้อมติด ประกาศไว้ในบริเวณพื้นที่ทำงานชัดเจน	-	- ภาคผนวก 33ข - รูปที่ 44 ป้ายแสดง ข้อมูลความปลอดภัยใน การทำงานเกี่ยวกับสาร ปรับปรุงคุณภาพน้ำ เหล็ก บริเวณ พื้นที่ ทำงาน

ตารางที่ 2.2-1 (ต่อ) ผลการปฏิบัติตามมาตรการป้องกันและแก้ไขผลกระทบสิ่งแวดล้อม (ระยะดำเนินการ) โครงการโรงงานผลิตเหล็กเส้นส่วนขยาย บริษัท มิลล์คอน บุรพา จำกัด ระหว่างเดือนกรกฎาคม-ธันวาคม 2566

มาตรการป้องกันและแก้ไขผลกระทบสิ่งแวดล้อม	สถานที่ดำเนินการ	ผลการปฏิบัติตามมาตรการฯ	ปัญหา อุปสรรค ที่ไม่สามารถปฏิบัติ ตามมาตรการและ แนวทางแก้ไข	หลักฐานและ เอกสารอ้างอิง
9. อาชีวอนามัยและความปลอดภัย (ต่อ) - จัดให้มีอ่างล้างตาฉุกเฉิน และฝักบัวชำระร่างกาย ในบริเวณกระบวนการผลิต อาคารเก็บวัตถุดิบ และ สารปรับปรุงฯ ให้เพียงพอ และเหมาะสมกับบริเวณที่ ติดตั้ง	- พื้นที่โครงการ	- โครงการมีการติดตั้งอ่างล้างตาฉุกเฉินและฝักบัวชำระร่างกายใน บริเวณกระบวนการผลิต อาคารเก็บวัตถุดิบและสารปรับปรุงฯ	-	-
- ไม่เก็บสำรองวัตถุดิบในปริมาณที่มากเกินไปพื้นที่ เก็บกองที่จัดเตรียมไว้จะรองรับได้	- พื้นที่โครงการ	- โครงการมีการบริหารจัดการผลิตภัณฑ์โดยไม่มีการเก็บสำรอง วัตถุดิบในปริมาณที่มากเกินไปพื้นที่จัดเก็บที่จัดเตรียมไว้จะรองรับ ได้	-	- รูปที่ 42 กองเก็บ วัตถุดิบ
- เก็บกองวัตถุดิบให้เป็นระเบียบเรียบร้อย จัดแบ่ง หมวดหมู่ มีป้ายบอกชนิดของวัตถุดิบ วันที่รับเข้ามา และสถานะของวัตถุดิบ	- พื้นที่โครงการ	- โครงการเก็บวัตถุดิบอย่างเป็นระเบียบเรียบร้อย โดยจัดแบ่ง พื้นที่สำหรับจัดเก็บกองวัตถุดิบและแบ่งเป็นหมวดหมู่และติด ป้ายบอกชนิดของวัตถุดิบ วันที่รับเข้ามาและสถานะของวัตถุดิบ ชัดเจน	-	- รูปที่ 42 กองเก็บ วัตถุดิบ - รูปที่ 46 ป้ายแสดงชนิด ของวัตถุดิบบริเวณกอง เก็บวัตถุดิบ

ตารางที่ 2.2-1 (ต่อ) ผลการปฏิบัติตามมาตรการป้องกันและแก้ไขผลกระทบสิ่งแวดล้อม (ระยะดำเนินการ) โครงการโรงงานผลิตเหล็กเส้นส่วนขยาย บริษัท มิลล์คอน บุรพา จำกัด ระหว่างเดือนกรกฎาคม-ธันวาคม 2566

มาตรการป้องกันและแก้ไขผลกระทบสิ่งแวดล้อม	สถานที่ดำเนินการ	ผลการปฏิบัติตามมาตรการฯ	ปัญหา อุปสรรค ที่ไม่สามารถปฏิบัติ ตามมาตรการและ แนวทางแก้ไข	หลักฐานและ เอกสารอ้างอิง
9. อาชีวอนามัยและความปลอดภัย (ต่อ) - จัดให้มีระบบป้องกันและระงับอัคคีภัยในแต่ละพื้นที่ และเป็นไปตามมาตรฐานของ NFPA	- พื้นที่โครงการ	- โครงการจัดให้มีระบบป้องกันและระงับอัคคีภัยในแต่ละพื้นที่ตามมาตรฐานของ NFPA และกำหนดให้มีการตรวจสอบอุปกรณ์ดังกล่าวเป็นประจำ โดยเจ้าหน้าที่ความปลอดภัยของโครงการตามระยะเวลาที่กำหนดของแต่ละอุปกรณ์	-	- ภาคนว 23ข - รูปที่ 31 ระบบป้องกันและระงับอัคคีภัย
- จัดให้มีระบบแจ้งเหตุเพลิงไหม้ ประกอบด้วย <ul style="list-style-type: none"> • แผงควบคุมระบบแจ้งเหตุเพลิงไหม้ • อุปกรณ์ตรวจจับความร้อนอัตโนมัติ • อุปกรณ์แจ้งเหตุด้วยมือ • สัญญาณเสียงแจ้งเหตุเตือนภัย 	- พื้นที่โครงการ	- โครงการติดตั้งสัญญาณเสียงแจ้งเหตุเตือนภัย อุปกรณ์แจ้งเหตุด้วยมือ และเครื่องดับเพลิงแบบมือถือไว้ภายในอาคารทั้งในส่วนอาคารสำนักงานและส่วนการผลิต ซึ่งโครงการจัดให้เจ้าหน้าที่ทำการตรวจสอบการใช้งานอยู่เป็นประจำ สำหรับแผงควบคุมระบบแจ้งเหตุเพลิงไหม้ และอุปกรณ์ตรวจจับความร้อนอัตโนมัติอยู่ระหว่างพิจารณาหาผู้รับเหมาเข้ามาติดตั้งอุปกรณ์	-	- ภาคนว 23ข - รูปที่ 31 ระบบป้องกันและระงับอัคคีภัย
- จัดให้มีเครื่องดับเพลิงแบบมือถือชนิดผงเคมี	- พื้นที่โครงการ	- โครงการจัดให้มีเครื่องดับเพลิงแบบมือถือชนิดผงเคมีไว้ภายในอาคารสำนักงานและส่วนการผลิตอย่างเพียงพอต่อการใช้งานในกรณีเกิดเหตุฉุกเฉิน	-	- ภาคนว 23ข - รูปที่ 31 ระบบป้องกันและระงับอัคคีภัย

ตารางที่ 2.2-1 (ต่อ) ผลการปฏิบัติตามมาตรการป้องกันและแก้ไขผลกระทบสิ่งแวดล้อม (ระยะดำเนินการ) โครงการโรงงานผลิตเหล็กเส้นส่วนขยาย บริษัท มิลล์คอน บุรพา จำกัด ระหว่างเดือนกรกฎาคม-ธันวาคม 2566

มาตรการป้องกันและแก้ไขผลกระทบสิ่งแวดล้อม	สถานที่ดำเนินการ	ผลการปฏิบัติตามมาตรการฯ	ปัญหา อุปสรรค ที่ไม่สามารถปฏิบัติ ตามมาตรการและ แนวทางแก้ไข	หลักฐานและ เอกสารอ้างอิง
9. อาชีวอนามัยและความปลอดภัย (ต่อ) - จัดให้มีแผนการตรวจสอบอุปกรณ์ป้องกันอัคคีภัย ต่างๆ	- พื้นที่โครงการ	- โครงการจัดให้มีเจ้าหน้าที่ทำการตรวจสอบอุปกรณ์ป้องกันอัคคีภัยต่างๆ ได้แก่ ถังดับเพลิงตรวจสอบทุกเดือน โดยดำเนินการตรวจสอบเมื่อวันที่ 25 ธันวาคม 2566 และระบบสัญญาณแจ้งเหตุ ตรวจสอบปีละ 1 ครั้ง โดยล่าสุดเมื่อวันที่ 24 ตุลาคม 2566	-	- ภาคผนวก 23ข
- จัดให้มีแผนปฏิบัติการฉุกเฉินในระดับต่าง ๆ ดังนี้ <ul style="list-style-type: none"> • แผนปฏิบัติการภาวะฉุกเฉินระดับที่ 1 • แผนปฏิบัติการภาวะฉุกเฉินระดับที่ 2 	- พื้นที่โครงการ	- โครงการจัดให้มีแผนปฏิบัติการฉุกเฉิน 2 ระดับ ดังนี้ <ol style="list-style-type: none"> 1. แผนปฏิบัติการฉุกเฉินระดับที่ 1 ใช้เมื่อเกิดเหตุการณ์ฉุกเฉินต่างๆ ที่เกิดขึ้นภายในพื้นที่โครงการโดยทีมระงับเหตุฉุกเฉินของโครงการสามารถ ควบคุมระงับเหตุเกิดขึ้นเองได้ภายในโครงการ โดยไม่มีผลกระทบต่อภายนอก โดยโครงการมีการซ้อมแผนฉุกเฉินเป็นประจำทุกปี โดยโครงการได้ทำการ ฝึกซ้อมแผนฉุกเฉิน ในวันที่ 19 ตุลาคม 2566 และฝึกซ้อมเหตุการณ์ฉุกเฉิน กรณีสารเคมีหกรั่วไหล ล่าสุดในวันที่ 14 พฤศจิกายน 2566 2. แผนปฏิบัติการฉุกเฉินระดับที่ 2 ใช้เมื่อเกิดเหตุฉุกเฉินต่างๆ ที่เกิดขึ้น ภายในพื้นที่โครงการได้ขยายตัวลุกลามขนาดใหญ่ ซึ่งทีมระงับเหตุฉุกเฉินและ ทีมช่วยเหลือของโครงการ ไม่สามารถควบคุมระงับเหตุที่เกิดขึ้นได้โดยอาจ ส่งผลกระทบต่อพนักงานและพื้นที่ชุมชนโดยรอบ ดังนั้นต้องเข้าสู่แผนปฏิบัติ การกรณีฉุกเฉินของจังหวัดระยอง 	-	- ภาคผนวก 27ข - ภาคผนวก 34ข

ตารางที่ 2.2-1 (ต่อ) ผลการปฏิบัติตามมาตรการป้องกันและแก้ไขผลกระทบสิ่งแวดล้อม (ระยะดำเนินการ) โครงการโรงงานผลิตเหล็กเส้นส่วนขยาย บริษัท มิลล์คอน บุรพา จำกัด ระหว่างเดือนกรกฎาคม-ธันวาคม 2566

มาตรการป้องกันและแก้ไขผลกระทบสิ่งแวดล้อม	สถานที่ดำเนินการ	ผลการปฏิบัติตามมาตรการฯ	ปัญหา อุปสรรค ที่ไม่สามารถปฏิบัติ ตามมาตรการและ แนวทางแก้ไข	หลักฐานและ เอกสารอ้างอิง
9. อาชีวอนามัยและความปลอดภัย (ต่อ) - จัดให้มีการฝึกซ้อมแผนปฏิบัติการฉุกเฉินระดับที่ 1 อย่างน้อยปีละ 1 ครั้ง	- พื้นที่โครงการ	- แผนปฏิบัติการฉุกเฉิน ระดับที่ 1 ใช้เมื่อเกิดเหตุการณ์ฉุกเฉินต่างๆ ที่เกิดขึ้นภายในพื้นที่โครงการโดยทีมระงับเหตุฉุกเฉินของโครงการ สามารถควบคุมระงับเหตุเกิดขึ้นเองได้ภายในโครงการ โดยไม่มีผลกระทบต่อภายนอก และโครงการมีการซ้อมแผนฉุกเฉินเป็นประจำทุกปี โดยโครงการได้ทำการฝึกซ้อมแผนฉุกเฉิน ในวันที่ 19 ตุลาคม 2566 และฝึกซ้อมเหตุการณ์ฉุกเฉินกรณีสารเคมีหกรั่วไหล ล่าสุดในวันที่ 14 พฤศจิกายน 2566	-	- ภาคผนวก 27ข - ภาคผนวก 34ข
10. สุนทรียภาพ - จัดให้มีพื้นที่สีเขียวรอบพื้นที่โครงการอย่างน้อยร้อยละ 5 ของพื้นที่โครงการ หรือ 8.6 ไร่ ไม้ยืนต้นที่ได้นำมาปลูก ได้แก่ อโศกอินเดีย ประดู่ และตะแบก เป็นต้น โดยทำการปลูกต้นไม้ทรงสูงและแทรกด้วยไม้พุ่ม	- พื้นที่โครงการ	- โครงการจัดให้มีพื้นที่สีเขียวประมาณ 13,760 ตารางเมตร หรือคิดเป็นร้อยละ 5 ของพื้นที่ทั้งหมด โดยไม้ยืนต้นที่นำมาปลูกโดยรอบพื้นที่โครงการ ได้แก่ ต้นอโศกอินเดีย สน และยางพารา และเพิ่มไม้เลื้อยบริเวณแนวรั้วทิศตะวันออกประมาณ 400 เมตร	-	- รูปที่ 11 ต้นไม้ริมรั้วโครงการ และพื้นที่สีเขียว

รูปประกอบการปฏิบัติตามมาตรการป้องกันและแก้ไขผลกระทบสิ่งแวดล้อม รายละเอียดดังนี้

มาตรการด้านคุณภาพอากาศ	
	
รูปที่ 1 ปล่องเตาหลอม (EAF)	รูปที่ 2 ปล่องเตาอบเหล็กที่มาจากโรงรีดเหล็ก 1 (RHF1)
	
รูปที่ 3 ระบบบำบัดมลพิษทางอากาศแบบถุงกรอง	
	
รูปที่ 4 พื้นที่จัดเก็บบะโหลกสำรอง	

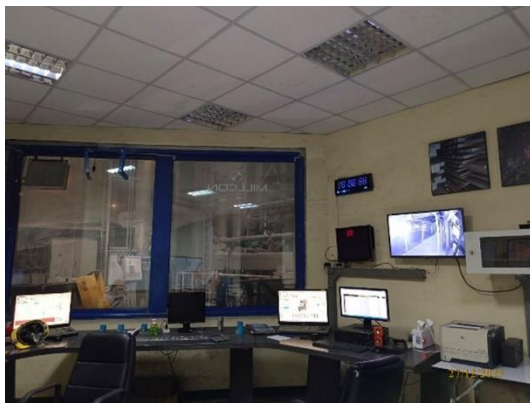
รูปประกอบการปฏิบัติตามมาตรการป้องกันและแก้ไขผลกระทบสิ่งแวดล้อม รายละเอียดดังนี้ (ต่อ)

มาตรการด้านคุณภาพอากาศ (ต่อ)



รูปที่ 5 เตา Electric arc

มาตรการด้านเสียง



รูปที่ 6 ห้องควบคุมการทำงานของเครื่องจักร



รูปที่ 7 อาคารติดตั้งเครื่องจักร

รูปประกอบการปฏิบัติตามมาตรการป้องกันและแก้ไขผลกระทบสิ่งแวดล้อม รายละเอียดดังนี้ (ต่อ)

มาตรการด้านเสียง (ต่อ)



รูปที่ 8 พนักงานสวมใส่อุปกรณ์ป้องกันอันตรายส่วนบุคคล



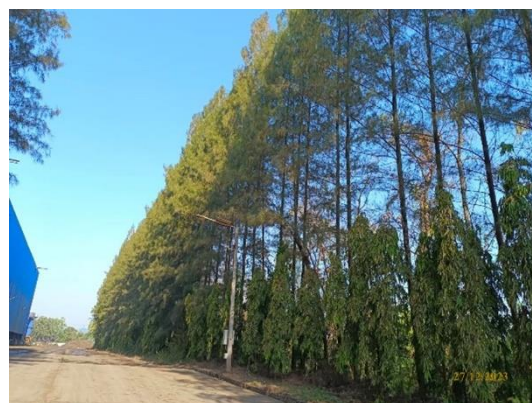
รูปที่ 9 ป้ายเตือนการสวมใส่อุปกรณ์ป้องกันอันตรายส่วนบุคคลในพื้นที่ปฏิบัติงาน

รูปประกอบการปฏิบัติตามมาตรการป้องกันและแก้ไขผลกระทบสิ่งแวดล้อม รายละเอียดดังนี้ (ต่อ)

มาตรการด้านเสียง (ต่อ)



รูปที่ 10 อุปกรณ์ป้องกันอันตรายส่วนบุคคล



รูปที่ 11 ต้นไม้ริมรั้วโครงการ และพื้นที่สีเขียว

รูปประกอบการปฏิบัติตามมาตรการป้องกันและแก้ไขผลกระทบสิ่งแวดล้อม รายละเอียดดังนี้ (ต่อ)

มาตรการด้านคุณภาพน้ำ	
	
รูปที่ 12 รางระบายน้ำฝน	
	
รูปที่ 13 บ่อหน่วงน้ำขนาดความจุ 4,500 ลบ.ม.	รูปที่ 14 บ่อตรวจสอบคุณภาพน้ำของโครงการ
	
รูปที่ 15 ระบบบำบัดน้ำเสียสำเร็จรูป	รูปที่ 16 ถังดักไขมัน

รูปประกอบการปฏิบัติตามมาตรการป้องกันและแก้ไขผลกระทบสิ่งแวดล้อม รายละเอียดดังนี้ (ต่อ)

มาตรการด้านคุณภาพน้ำ (ต่อ)



รูปที่ 17 เจ้าหน้าที่ตรวจสอบและดูแลรางระบายน้ำและท่อน้ำเสีย







รูปที่ 18 การนำน้ำทิ้งหลังผ่านการบำบัดไปรดน้ำต้นไม้

มาตรการด้านการคมนาคม



รูปที่ 19 ป้ายจราจรภายในพื้นที่โครงการ

รูปประกอบการปฏิบัติตามมาตรการป้องกันและแก้ไขผลกระทบสิ่งแวดล้อม รายละเอียดดังนี้ (ต่อ)

มาตรการด้านการคมนาคม (ต่อ)	
	
รูปที่ 19 (ต่อ) ป้ายจราจรภายในพื้นที่โครงการ	
	
รูปที่ 20 เจ้าหน้าที่รักษาความปลอดภัย	
	
รูปที่ 21 สัญญาณจราจรในพื้นที่โครงการ	

รูปประกอบการปฏิบัติตามมาตรการป้องกันและแก้ไขผลกระทบสิ่งแวดล้อม รายละเอียดดังนี้ (ต่อ)

มาตรการด้านการคมนาคม (ต่อ)



รูปที่ 22 การผูกมัดและปิดคลุมผลิตภัณฑ์ที่รถขนส่ง



รูปที่ 23 เครื่องซังน้ำหนักรถบรรทุก

มาตรการด้านการจัดการกากของเสีย



รูปที่ 24 รถเก็บขยะ

รูปประกอบการปฏิบัติตามมาตรการป้องกันและแก้ไขผลกระทบสิ่งแวดล้อม รายละเอียดดังนี้ (ต่อ)

มาตรการด้านการจัดการกากของเสีย (ต่อ)



รูปที่ 25 ถึงขยะภายในพื้นที่โครงการ



รูปที่ 26 พื้นที่รวบรวมฝุ่นจากระบบดักฝุ่น



รูปที่ 27 Dust Silo

รูปประกอบการปฏิบัติตามมาตรการป้องกันและแก้ไขผลกระทบสิ่งแวดล้อม รายละเอียดดังนี้ (ต่อ)

มาตรการด้านการจัดการกากของเสีย (ต่อ)



รูปที่ 28 พื้นที่จัดเก็บน้ำมันหล่อลื่นที่ไม่ใช้แล้ว

มาตรการด้านสภาพสังคม – เศรษฐกิจ



รูปที่ 29 ตู้รับฟังข้อคิดเห็นและข้อเสนอแนะ (ตู้รับเรื่องร้องเรียน)



รูปที่ 30 บุคคลภายนอกเข้าเยี่ยมชมโครงการ

รูปประกอบการปฏิบัติตามมาตรการป้องกันและแก้ไขผลกระทบสิ่งแวดล้อม รายละเอียดดังนี้ (ต่อ)

มาตรการด้านสภาพสังคม – เศรษฐกิจ (ต่อ)



รูปที่ 30 (ต่อ) บุคคลภายนอกเข้าเยี่ยมชมโครงการ

มาตรการด้านอาชีวอนามัยและความปลอดภัย



รูปที่ 31 ระบบป้องกันและระงับอัคคีภัย

รูปประกอบการปฏิบัติตามมาตรการป้องกันและแก้ไขผลกระทบสิ่งแวดล้อม รายละเอียดดังนี้ (ต่อ)

มาตรการด้านอาชีวอนามัยและความปลอดภัย (ต่อ)



รูปที่ 32 พัดลมระบายอากาศ



รูปที่ 33 ตู้น้ำดื่มสำหรับพนักงาน



รูปที่ 34 รถใช้สำหรับกรณีเกิดเหตุฉุกเฉิน

รูปที่ 35 ป้ายนโยบายความปลอดภัยในการทำงาน

รูปประกอบการปฏิบัติตามมาตรการป้องกันและแก้ไขผลกระทบสิ่งแวดล้อม รายละเอียดดังนี้ (ต่อ)

มาตรการด้านอาชีวอนามัยและความปลอดภัย (ต่อ)



รูปที่ 36 ป้ายเตือนอันตรายในพื้นที่เสี่ยง



รูปที่ 37 ห้องพยาบาลและอุปกรณ์ปฐมพยาบาล

รูปประกอบการปฏิบัติตามมาตรการป้องกันและแก้ไขผลกระทบสิ่งแวดล้อม รายละเอียดดังนี้ (ต่อ)

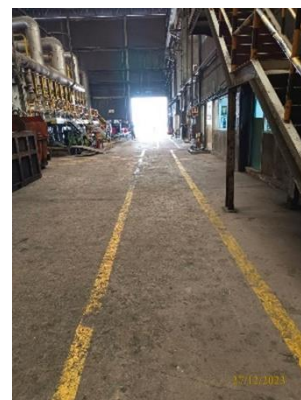
มาตรการด้านอาชีวอนามัยและความปลอดภัย (ต่อ)



รูปที่ 38 ป้ายสถิติการเกิดอุบัติเหตุ



รูปที่ 39 หลอดไฟส่องสว่างภายในโครงการ



รูปที่ 40 เส้นทางขนส่งโดยรถโฟล์คลิฟต์

รูปที่ 41 ทางเดินของพนักงาน

รูปประกอบการปฏิบัติตามมาตรการป้องกันและแก้ไขผลกระทบสิ่งแวดล้อม รายละเอียดดังนี้ (ต่อ)

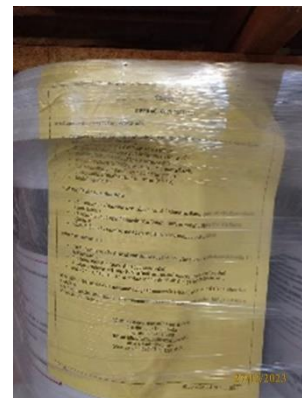
มาตรการด้านอาชีวอนามัยและความปลอดภัย (ต่อ)



รูปที่ 42 กองเก็บวัตถุดิบ



รูปที่ 43 วัสดุดูดซับเสียง



รูปที่ 44 ป้ายแสดงข้อมูลความปลอดภัยในการทำงาน
เกี่ยวกับสารปรับปรุงคุณภาพน้ำเหล็กบริเวณพื้นที่ทำงาน

รูปประกอบการปฏิบัติตามมาตรการป้องกันและแก้ไขผลกระทบสิ่งแวดล้อม รายละเอียดดังนี้ (ต่อ)

มาตรการด้านอาชีวอนามัยและความปลอดภัย (ต่อ)



รูปที่ 45 ป้ายห้ามสูบบุหรี่



รูปที่ 46 ป้ายแสดงชนิดของวัตถุดิบบริเวณกองเก็บวัตถุดิบ